

2018

BILAN DES ACQUISITIONS

LOUVRE

CRÉDITS PHOTOGRAPHIQUES:

Pages 24-52 ; 54-89 ; 92-98 ; 101-102 ; 104-117 : © Musée du Louvre / Philippe Fuzeau

Pages 53, 90, 91, 99, 100, 103 : © Musée du Louvre / Thierry Ollivier

Page 66 : Droits réservés / Photo (© RMN-Grand Palais / image RMN-GP

Page 67 : gauche Droits réservés / photo © Musée du Louvre

droite : ADAGP, Paris / Photo © RMN-Grand Palais / image RMN-GP

LA COMMISSION DES ACQUISITIONS DU MUSÉE DU LOUVRE : 22 MEMBRES

- Le président-directeur du musée du Louvre
- Un représentant de la Direction générale des patrimoines (SMF)
- Le président de la Société des Amis du Louvre
- Les huit directeurs des départements patrimoniaux
- Deux conservateurs du Louvre élus pour deux ans
- Neuf personnalités nommées pour trois ans par le ministre de la Culture :
 - un directeur de département patrimonial extérieur au Louvre
 - huit personnalités qualifiées

En 2018, la commission des acquisitions du musée du Louvre était composée des personnalités suivantes :

JEAN-LUC MARTINEZ, président-directeur du musée du Louvre,

BLANDINE CHAVANNE, Service des musées de France,

LOUIS-ANTOINE PRAT, président de la Société des Amis du Louvre.

Les responsables des huit départements de conservation du musée du Louvre :

VINCENT RONDOT, Antiquités égyptiennes,
FRANÇOISE GAULTIER, Antiquités grecques, étrusques et romaines,

MARIELLE PIC, Antiquités orientales,
YANNICK LINTZ, Arts de l'Islam,
XAVIER SALMON, Arts graphiques,
JANNIC DURAND, Objets d'art,
SÉBASTIEN ALLARD, Peintures,
SOPHIE JUGIE, Sculptures.

Deux membres élus pour deux ans parmi les conservateurs en fonction affectés aux musées du Louvre et Eugène-Delacroix :

FRANÇOIS BRIDEY, Antiquités orientales,
CÔME FABRE, Peintures.

Un chef de grand département des musées nationaux extérieur au musée du Louvre, nommé par arrêté du ministre chargé de la Culture pour une durée de trois ans renouvelable :

LAURENT SALOMÉ, conservateur général du patrimoine, directeur du musée national des Châteaux de Versailles et de Trianon.

Huit personnalités qualifiées nommées pour une durée de trois ans renouvelable par arrêté du ministre chargé de la Culture :

ANNE DARY, conservatrice en chef du patrimoine, directrice du musée des Beaux-Arts de Rennes,

CHRISTIANE NAFFAH-BAYLE, conservatrice générale du patrimoine, directrice des collections du Mobilier national,

ISABELLE PALLOT-FROSSARD, conservatrice générale du patrimoine, directrice du C2RMF,

MARIA VAN BERGE, historienne de l'art, directrice honoraire de la Fondation Custodia,

OLIVIER GABET, conservateur général du patrimoine, directeur du musée des Arts décoratifs,

PIERRE GUÉNANT, président de société, collectionneur, mécène,

ÉRIC DE ROTHSCHILD, président de société, mécène,

PHILIPPE SÉNÉCHAL, professeur d'histoire de l'art moderne à l'université de Picardie Jules-Verne, ancien directeur des études et de la recherche à l'INHA.

SYNTHÈSE 2018

L'année 2018 a permis de saisir sur le marché de rares opportunités d'enrichissement des collections et confirmé la générosité et l'attachement particulier des Français à leur patrimoine artistique.

113 nouvelles acquisitions, dont certaines particulièrement importantes, sont entrées au cours de l'année 2018 dans les collections du musée du Louvre, pour une valeur totale de **20,193 millions d'euros** :

- 72 acquisitions onéreuses, dont une œuvre d'intérêt patrimonial majeur (OIPM) ;
- 41 libéralités.

2018 a été marquée par la possibilité pour le musée de se saisir d'opportunités particulièrement rares et intéressantes apparues sur le marché.

L'ensemble des acquisitions réalisées au cours de l'année – dont la pièce la plus exceptionnelle, le Livre d'heures de François I^{er}, chef-d'œuvre d'orfèvrerie et de reliure du 16^e siècle classé « œuvre d'intérêt patrimonial majeur », entre dans les collections nationales grâce au succès de la campagne « Tous mécènes ! » et au financement apporté par LVMH dans le cadre de l'article 238 bis OA du

code général des impôts – est **majoritairement composé d'achats** : 72 œuvres, soit un peu plus de **60 % du nombre total des œuvres et 90 % de la valeur des enrichissements**, avec une dépense de 18 193 240 euros.

Pour les trois quarts d'entre elles, ces acquisitions onéreuses ont été conclues de gré à gré, après négociation du prix, auprès de professionnels du marché de l'art ou de collectionneurs particuliers. Un quart d'entre elles, soit 19 œuvres, s'est réalisé à l'occasion de ventes publiques où, dans deux cas sur trois (13 œuvres sur 19), il a pu être fait usage du droit de préemption de l'État.

Quatre départements ayant chacun bénéficié d'enrichissements onéreux dépassant 1,5 million d'euros occupent une place prépondérante dans cet ensemble où ils **représentent, à eux seuls, 72 % du nombre d'enrichissements et 96 % du montant des dépenses** :

- Comme souvent, le département des Objets d'art culmine en tête de ce classement dont il mobilise – notamment en raison de l'acquisition du *Livre*

d'heures de François I^{er}, à ce jour l'unique vestige dans les collections françaises des trésors des Valois totalement dispersés depuis la fin du 16^e siècle – plus de la moitié des dépenses d'acquisition.

- L'achat pour 3,6 millions d'euros de deux importants plumiers en os au nom de Shah Abbas et de Mirza Muhammad Munshi ayant appartenu à l'ancienne collection du joaillier Louis Cartier explique que l'autre grand bénéficiaire de l'année 2018 soit le département des Arts de l'Islam auquel, bien qu'il n'ait réalisé qu'un nombre limité d'opérations (six achats au total, soit 5 % du nombre total des enrichissements), 20 % des dépenses d'acquisition ont été consacrés.

- 2018 s'est aussi montrée particulièrement faste pour les collections d'Antiquités grecques, étrusques et romaines, alors qu'il s'agit d'un domaine où les questions de provenance limitent souvent considérablement les possibilités d'enrichissement : plusieurs acquisitions majeures, représentant un peu moins de 15 % du montant des dépenses, sont intervenues au cours du premier semestre où, peu après la préemption en vente publique de deux importantes amphores attribuées au groupe de Léagros (6^e siècle av. J.-C.) provenant de l'ancienne collection de Lucien Bonaparte, a pu être négocié l'achat des chefs-d'œuvre grecs (4^e-3^e siècle av. J.-C.) et étrusques (6^e au 4^e siècle av. J.-C.) les plus rares et remarquables de la collection de bijoux antiques rassemblée par l'industriel suédois Carl Kempe, ainsi que d'une exceptionnelle statuette de Bacchus en bronze vêtue d'une parpalide à incrustations métalliques polychromes datant de l'époque impériale romaine, au 1^{er} siècle de notre ère.

- Le département des Peintures a réussi, pour un montant total de 1 745 800 euros, soit moins de 10 % des dépenses, plusieurs acquisitions importantes permettant des enrichissements très significatifs dans différents domaines de

collection : celui des primitifs français, avec un panneau votif angevin peint vers 1400-1410 représentant une *Vierge à l'Enfant entourée de saints et d'un donateur*, préempté en vente publique en novembre à Lyon ; l'illustration avec une *Judith et Holopherne*, huile sur cuivre attribuée à Georges Lallemant, d'une période très peu représentée de la peinture française, à la charnière entre 16^e et 17^e siècles ; la peinture scandinave avec un portrait amical et intime par le peintre danois Johan Thomas Lundbye de son collègue l'artiste Peter Christian Skovgaard mis en scène dans une étable ; la peinture espagnole du 17^e siècle avec *La Mort d'Abel*, tableau peint vers 1655 par Sebastián Martínez Domedel, et enfin le 19^e siècle français avec une œuvre de transition majeure anticipant le mouvement romantique, *David jouant de la harpe pour le roi Saül*, dernier grand tableau d'histoire d'Antoine-Jean Gros encore en mains privées, commandité par Louis-Philippe d'Orléans et présenté au Salon de 1822.

En matière d'achats, les autres départements totalisent en 2018 des résultats plus modestes (environ un quart des opérations pour moins de 5 % des dépenses), avec toutefois plusieurs réussites notables, comme l'acquisition d'une

tête d'apôtre sculptée en calcaire provenant du linteau du portail de l'abbatiale de Cluny, et la préemption d'une terre cuite polychromée inédite de *Sainte Réparate* cosignée en 1865 par Félicie de Fauveau et son frère Hippolyte, les achats négociés d'un carnet de portraits dessinés par Antoine-Jean Gros ou du *Vieux Chêne le Rageur* représenté vers 1840 par Théodore Rousseau, ou encore la préemption par le service de l'histoire du Louvre d'un album de trente-six épreuves photographiques du grand ballon captif à vapeur de M. Giffard érigé dans la cour du Carrousel lors de l'Exposition universelle de 1878.

Quoiqu'un peu moins nombreuses que les achats, les **libéralités représentent une part significative** de l'ensemble acquis en 2018 : près de **40 % des œuvres** nouvellement entrées au Louvre proviennent de la générosité de galéristes ou de collectionneurs particuliers qui ont offert, parfois en choisissant d'en conserver temporairement l'usufruit, ou légué leurs œuvres au musée. Le musée national Eugène-Delacroix, avec une importante donation en pleine propriété de plusieurs œuvres du maître et de son cercle proche, et plusieurs départements (Antiquités égyptiennes, Antiquités orientales, Peintures, Objets d'art et Arts graphiques avec de nombreux apports privés et des dons provenant de professionnels du marché de l'art) ont ainsi bénéficié en 2018 de ces libéralités, souvent rares et remarquablement choisies en complément des collections existantes, qui concernent **41 œuvres** et représentent une **valeur totale de 2 millions d'euros** (1 999 901 euros).

L'important enrichissement constitué par les donations d'œuvres faites au Louvre en 2018 traduit une forme particulière d'attachement aux collections qui s'incarne le plus souvent dans

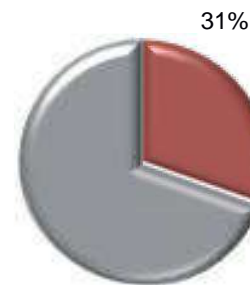
des initiatives individuelles directes au profit du musée, effectuées du vivant des donateurs ou par testament.

Mais cette action philanthropique s'exerce également grâce aux sociétés réunissant les Amis français (Société des Amis du Louvre) ou étrangers (American Friends of the Louvre ou AFL) du musée, agissant comme intermédiaires des donateurs – comme ce fut le cas cette année à l'égard du département des Peintures pour le don, via les AFL, d'un tableau de Christian Mayr offert par un collectionneur américain – ou venant en agréger les contributions pour offrir au musée certaines des œuvres qu'il convoite. C'est ce qu'ont fait en 2018 les Amis du Louvre en soutenant notamment l'acquisition du tableau du baron Gros : *David jouant de la harpe pour le roi Saül*, ou en offrant au musée, qui en conserve déjà les boiseries et certaines pièces de mobilier, six chaises du grand salon du château d'Abondant pour le département des Objets d'art, ainsi qu'un très important tableau de l'École d'Avignon peint dans l'orbite de Josse Lieferinxe, une *Assomption de la Vierge* au dos de laquelle est représenté un *Saint Personnage*

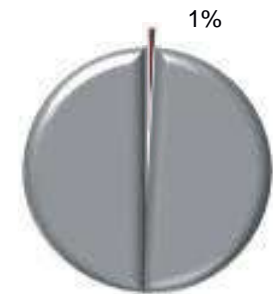
sur fond de brocart, constituant le dernier fragment d'un retable monumental dont le musée du Louvre conservait déjà deux éléments : une *Adoration de l'Enfant*, provenant de l'ancien fonds de Cluny, ainsi qu'une *Visitation*, offerte en 1991 au département des Peintures par la Société des Amis du Louvre.

Ces interventions, directes ou indirectes, et l'action consistant à fédérer les énergies de leurs adhérents autour de projets d'acquisition patrimoniaux très importants, par exemple à l'occasion des campagnes « Tous Mécènes ! » comme celle ayant contribué en début d'année au financement du Livre d'heures de François Ier, témoignent concrètement de la générosité de nos compatriotes et de leur l'attachement au patrimoine artistique national, et ont évidemment eu en 2018 un impact déterminant sur l'enrichissement global des collections.

ŒUVRE D'INTÉRÊT PATRIMONIAL MAJEUR



en valeur : 8 880 K€ / 20 193 K€

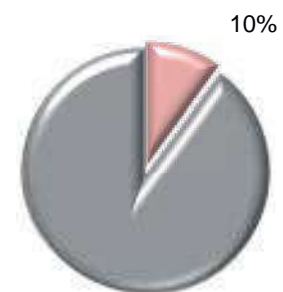


en nombre : 1 / 113



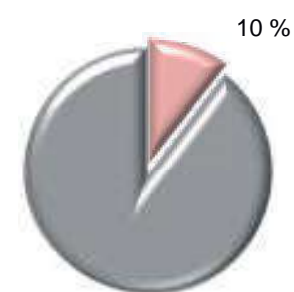
p. 82

ŒUVRES PRÉEMPTÉES EN VENTE PUBLIQUE EN 2018



10%

en valeur : 2 270 K€ / 20 193 K€



10 %

en nombre : 13 / 113



p. 32



p. 57



p. 79



p. 62



p. 93

ŒUVRES PRÉEMPTÉES EN VENTE PUBLIQUE EN 2018



p. 73



p. 104



p. 110



p. 73



p. 106



p. 111

ŒUVRES OFFERTES PAR LA SOCIÉTÉ DES AMIS DU LOUVRE OU ACQUISES GRÂCE À SON SOUTIEN



p. 104



p. 107



p. 95

SOCIÉTÉ DES  AMIS DU LOUVRE

DONATEURS 2018

SOCIÉTÉ DES AMIS DU LOUVRE

AMERICAN FRIENDS OF THE LOUVRE

GALERIE DE BAYSER

SOCIÉTÉ R. KHAWAM ET CIE

GALERIE KUGEL

GALERIE CHARLES RATTON ET GUY LADRIÈRE

MME ISABELLE BUISSON

MME MARGUERITE MALLA, VEUVE BERGER

M. JEAN-LUC BARONI

M. CHRISTOPHER FORBES

M. JEAN-PIERRE GALLAND

M. GUY GRIETEN

M. GUY LADRIÈRE

M. EMMANUEL MARTY DE CAMBIAIRE

M. MARTIN MEYER

DR EMMANUEL MOREAU

M. JEAN-PIERRE ROCHEFORT

M. NICOLAS SCHWED

ET PLUSIEURS DONATEURS ANONYMES

TYPOLOGIE ET FINANCEMENT DES ACQUISITIONS

FINANCEMENT DES ACQUISITIONS À TITRE ONÉREUX

2018	FINANCEMENTS PUBLICS			FINANCEMENTS D'ORIGINE PRIVÉE			
	Ressources propres Acquisitions Louvre	Revenus dons et legs affectés	Fonds du Patrimoine	Mécénat d'entreprises art.238 bis OA du CGI	Tous mécènes	Dons en numéraire SAL	TOTAL (1)
Musée du Louvre	8 776 440 €	124 000 €	30 000 €	7 880 000 €	1 000 000 €	382 800 €	18 193 240 €

ACQUISITION À TITRE GRATUIT

2018	LIBÉRALITÉS D'ORIGINE PUBLIQUE	LIBÉRALITÉS D'ORIGINE PRIVÉE						
	Réfection	Dons manuels	Donation	Donations d'œuvres Sté Amis du Louvre	Dons d'œuvres AFL ou par son intermédiaire	Legs	DRU	TOTAL (2)
Musée du Louvre	1 €	172 400 €	207 500 €	1 480 000 €	30 000 €	20 000 €	90 000 €	1 999 901 €

ENRICHISSEMENT GLOBAL

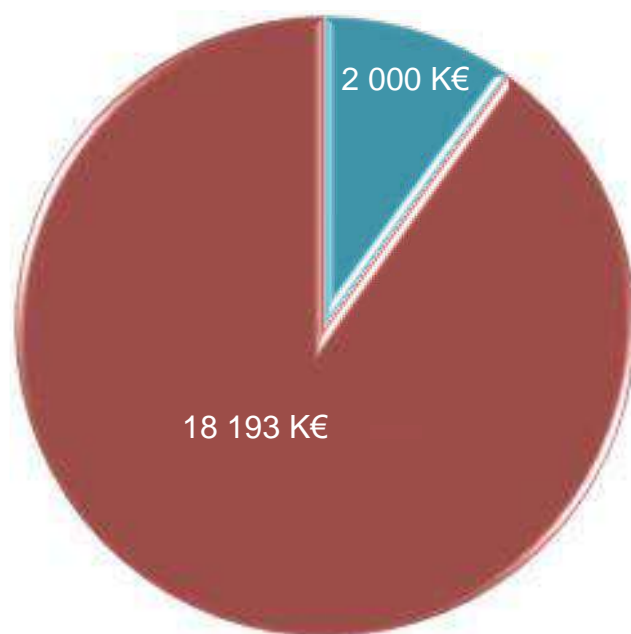
2018	Dation (3)	TOTAL (1+2+3)
Musée du Louvre	0 €	20 193 141 €

COÛTS ANNEXES DE FONCTIONNEMENT (assurance, transport des œuvres, frais d'actes, etc.)

2018	Crédits Louvre (4)	TOTAL (1+2+3+4)
Musée du Louvre	28 172 €	20 221 313 €

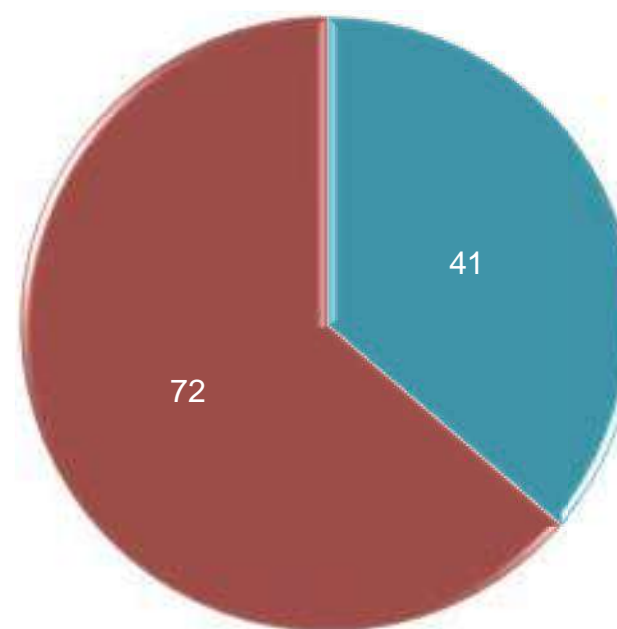
RÉPARTITION DES ENRICHISSEMENTS

en valeur : 20 193 K€



■ Acquisition à titre gratuit
■ Acquisition à titre onéreux

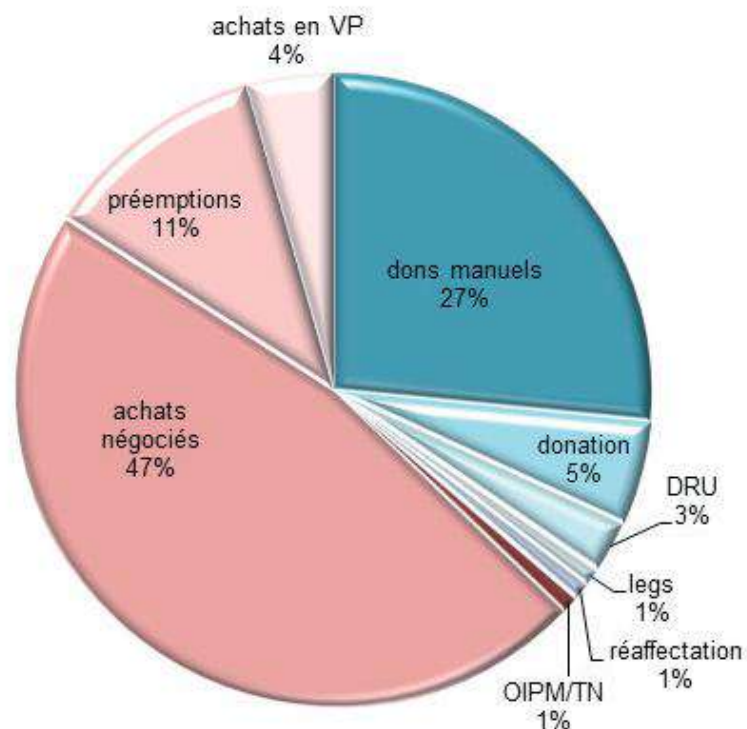
en nombre : 113 œuvres



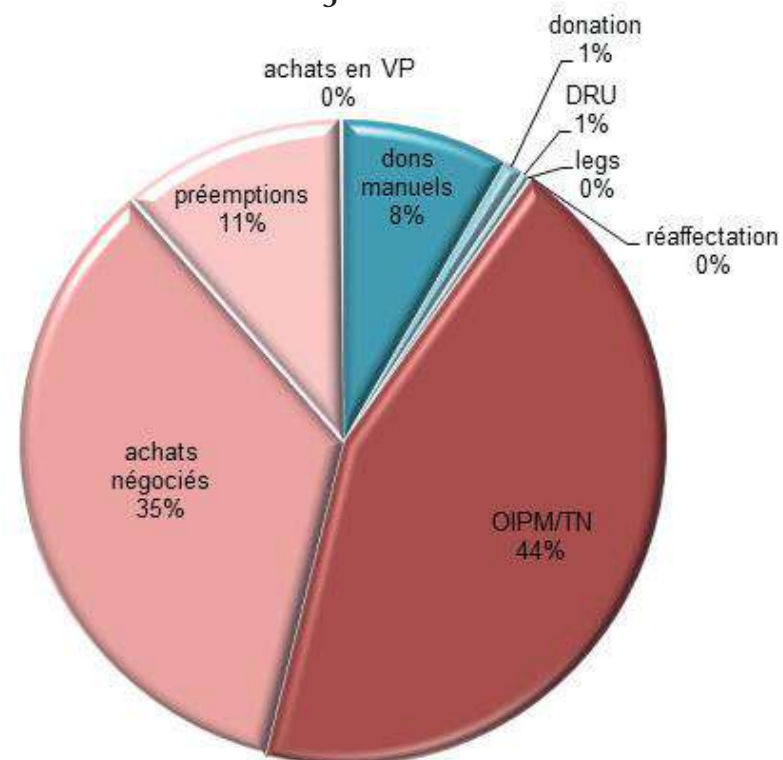
■ Acquisition à titre gratuit
■ Acquisition à titre onéreux

TyPOLOGIE DES ENRICHISSEMENTS

en valeur : 20 193 K€



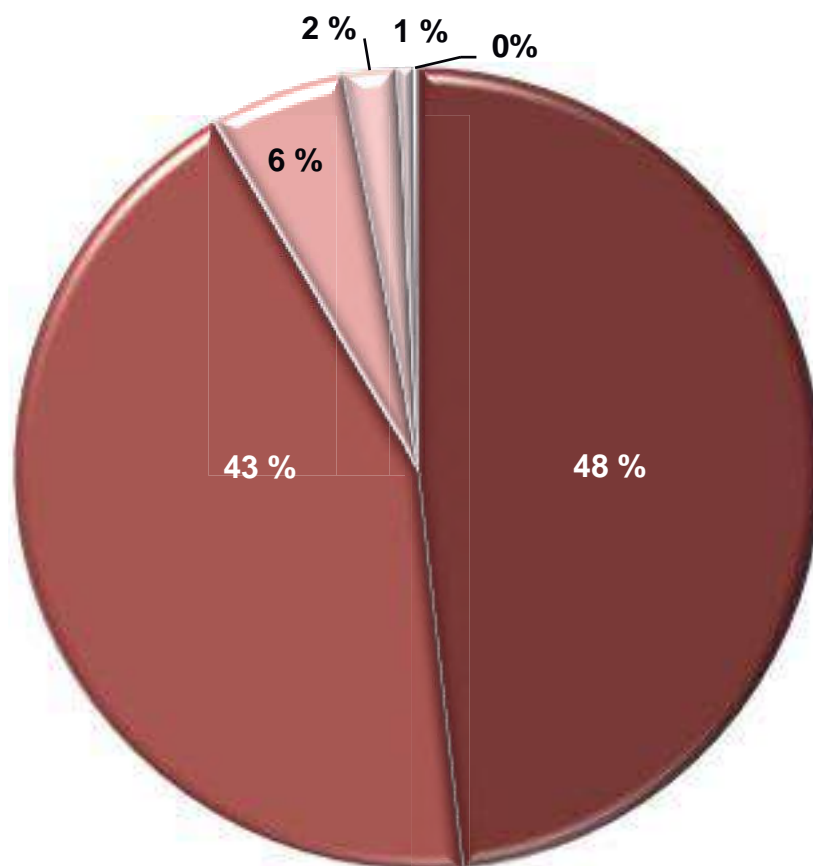
en nombre : 113 œuvres



	dons manuels	donation	donation sous réserve d'usufruit	legs	réaffectation	OIPM/TN	achats négociés	préemptions en vente publique	achats en vente publique
En valeur	1 682 400 €	207 500 €	90 000 €	20 000 €	1 €	8 880 000 €	7 003 500 €	2 270 204 €	39 536 €
En nombre	30	6	3	1	1	1	53	13	5
Total en valeur	1 999 901 €					18 193 240 €			
Total en nombre	41					72			

ENRICHISSEMENTS ONÉREUX

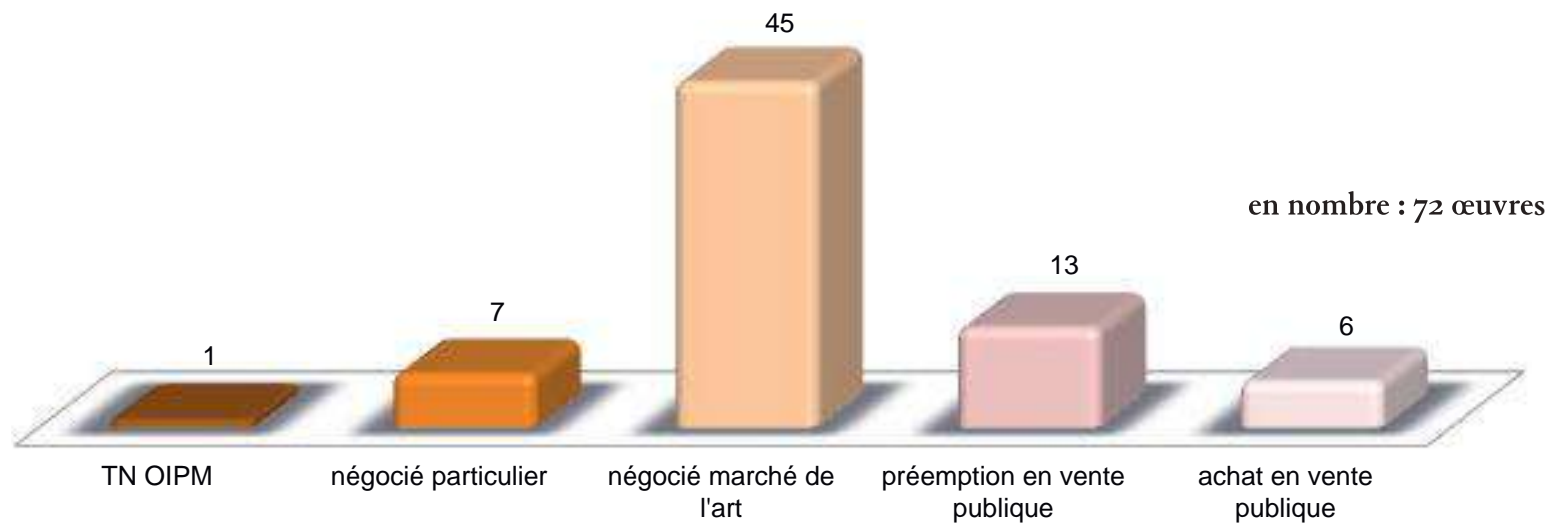
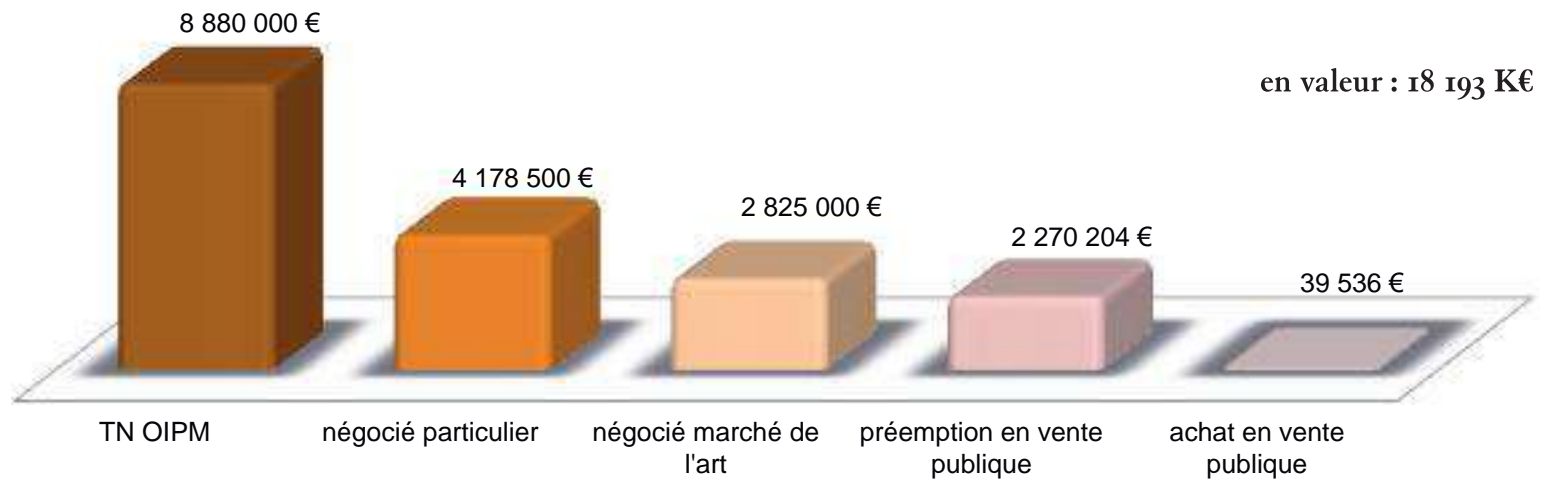
FINANCEMENT DES ENRICHISSEMENTS ONÉREUX



en valeur : 18 193 K€

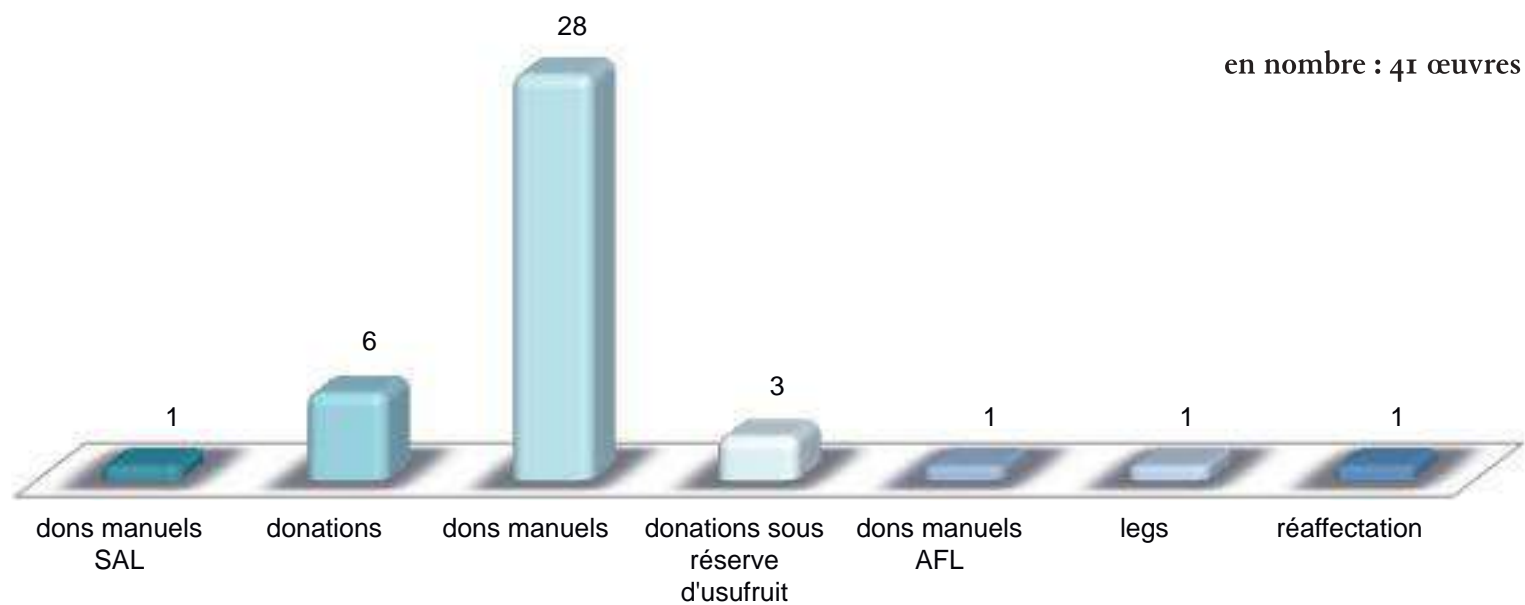
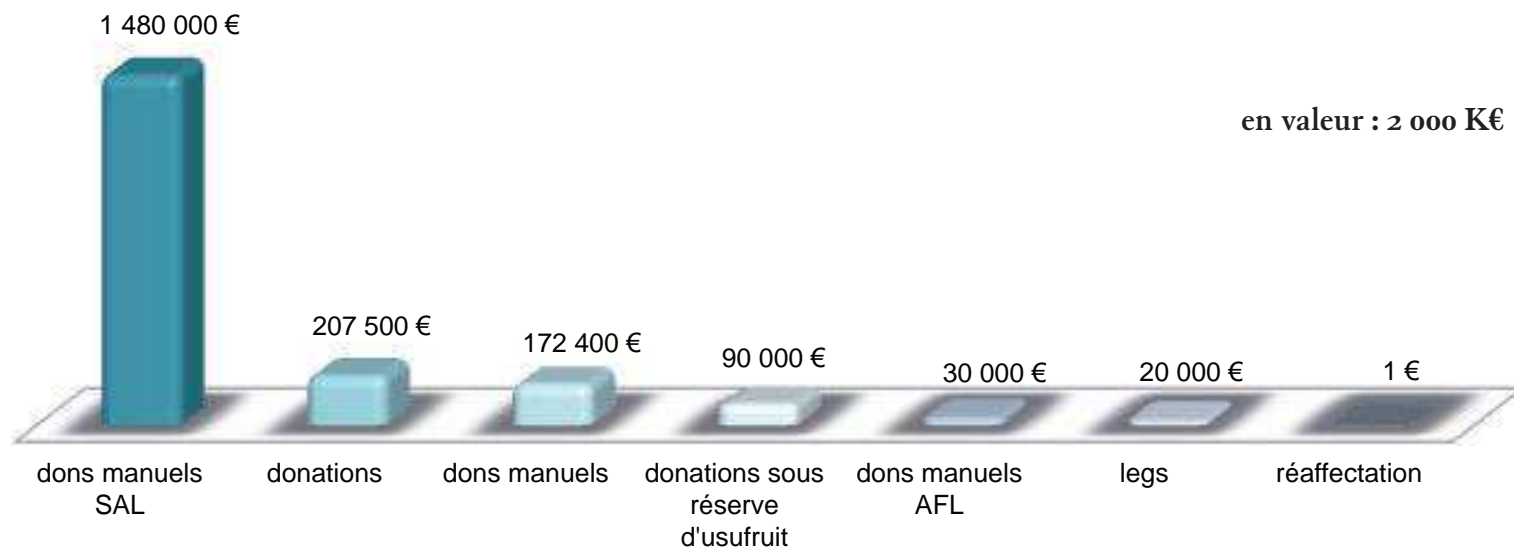
- Crédits Louvre : 8 776 K€
- Mécénat art.238 bis OA du CGI : 7 880 K€
- Tous Mécènes : 1 000 K€
- Société des Amis du Louvre : 383 K€
- Revenus des dons et Legs affectés : 124 K€
- Fonds du Patrimoine : 30 K€

TYPOLOGIE DES ENRICHISSEMENTS ONÉREUX



LIBÉRALITÉS

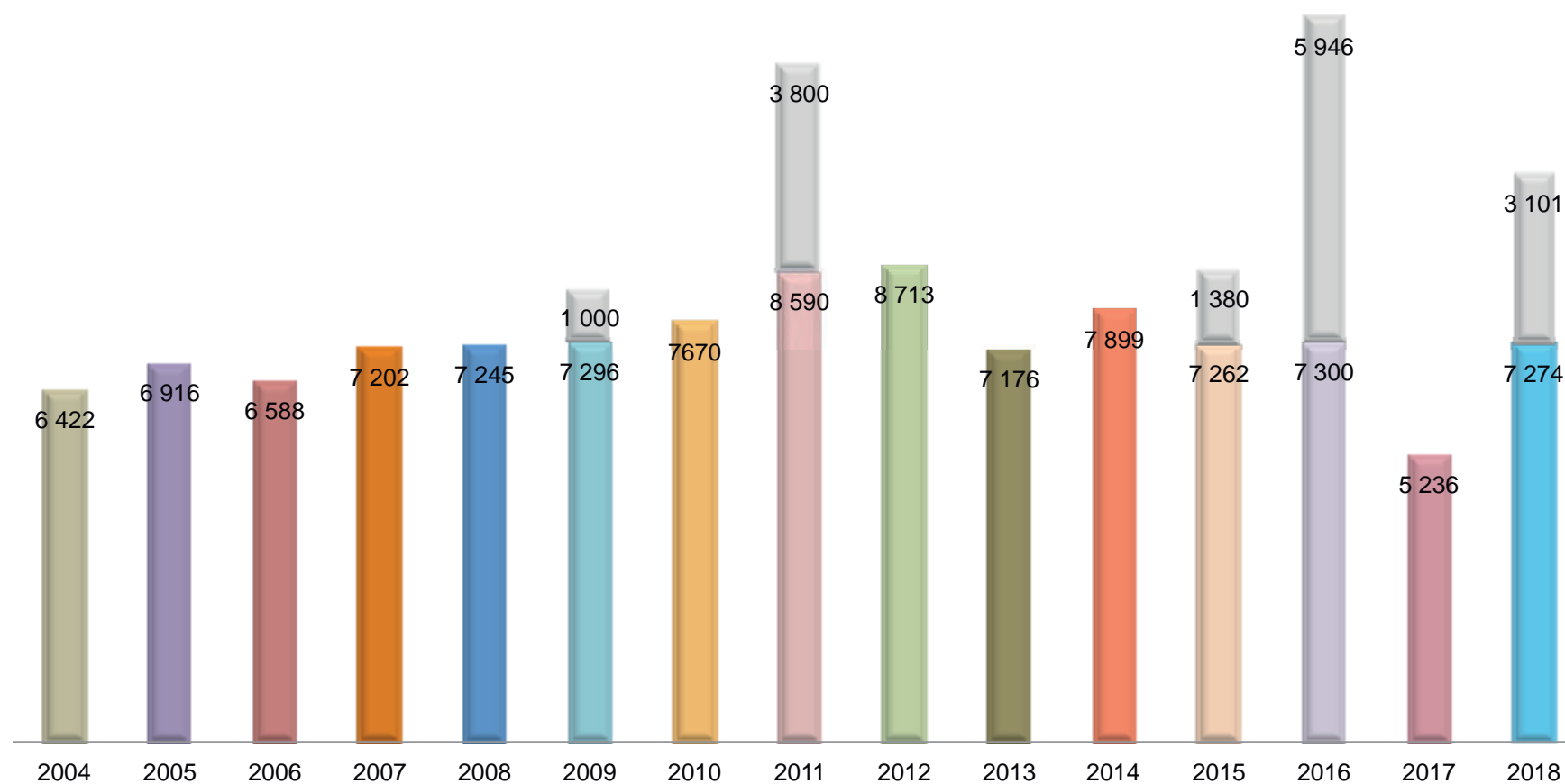
TYPOLOGIE DES LIBÉRALITÉS



ÉVOLUTION
2004-2018

BUDGET 2004-2018

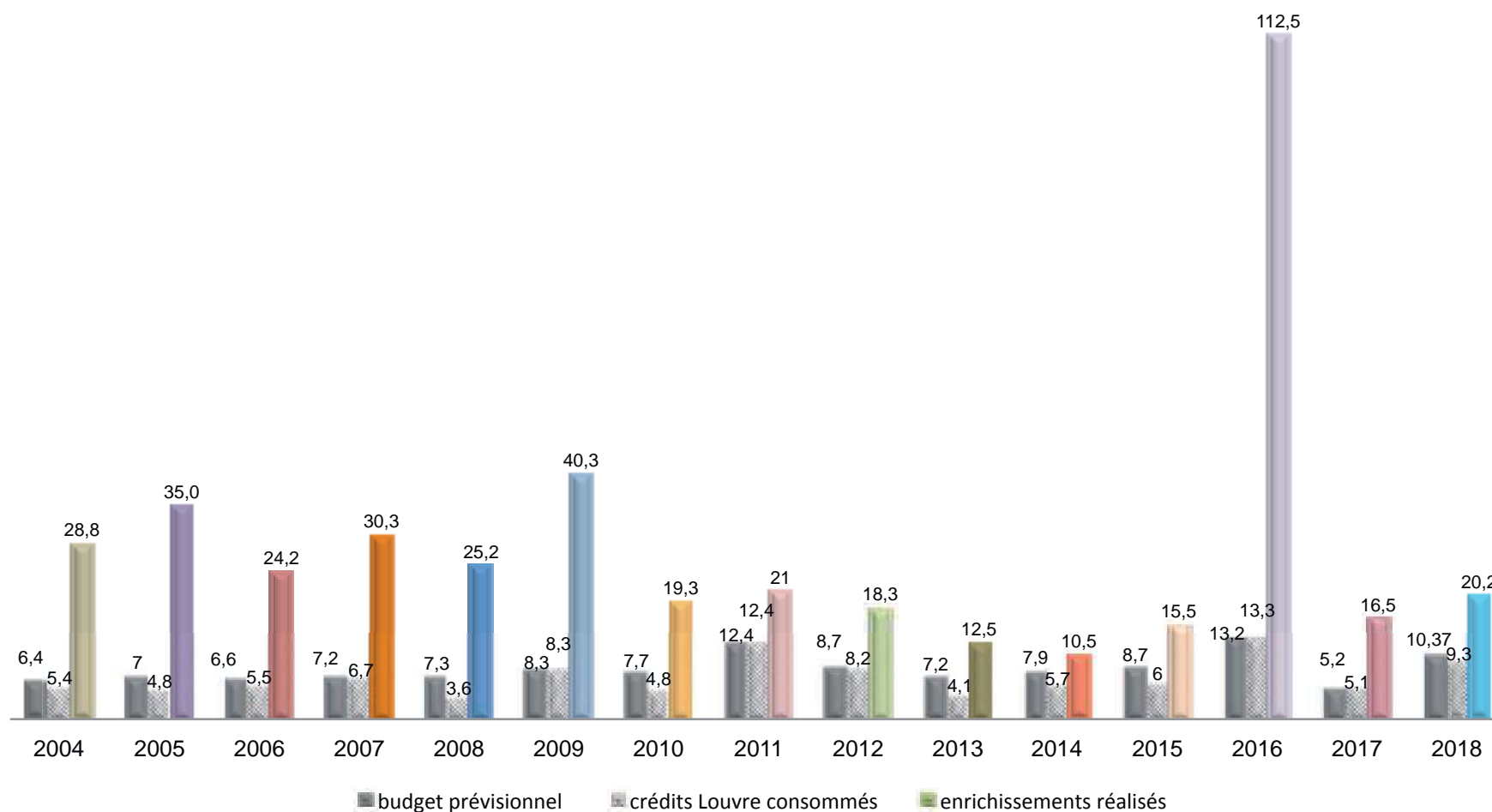
ÉVOLUTION DES CRÉDITS D'ACQUISITION (EN K€)



en gris : abondement

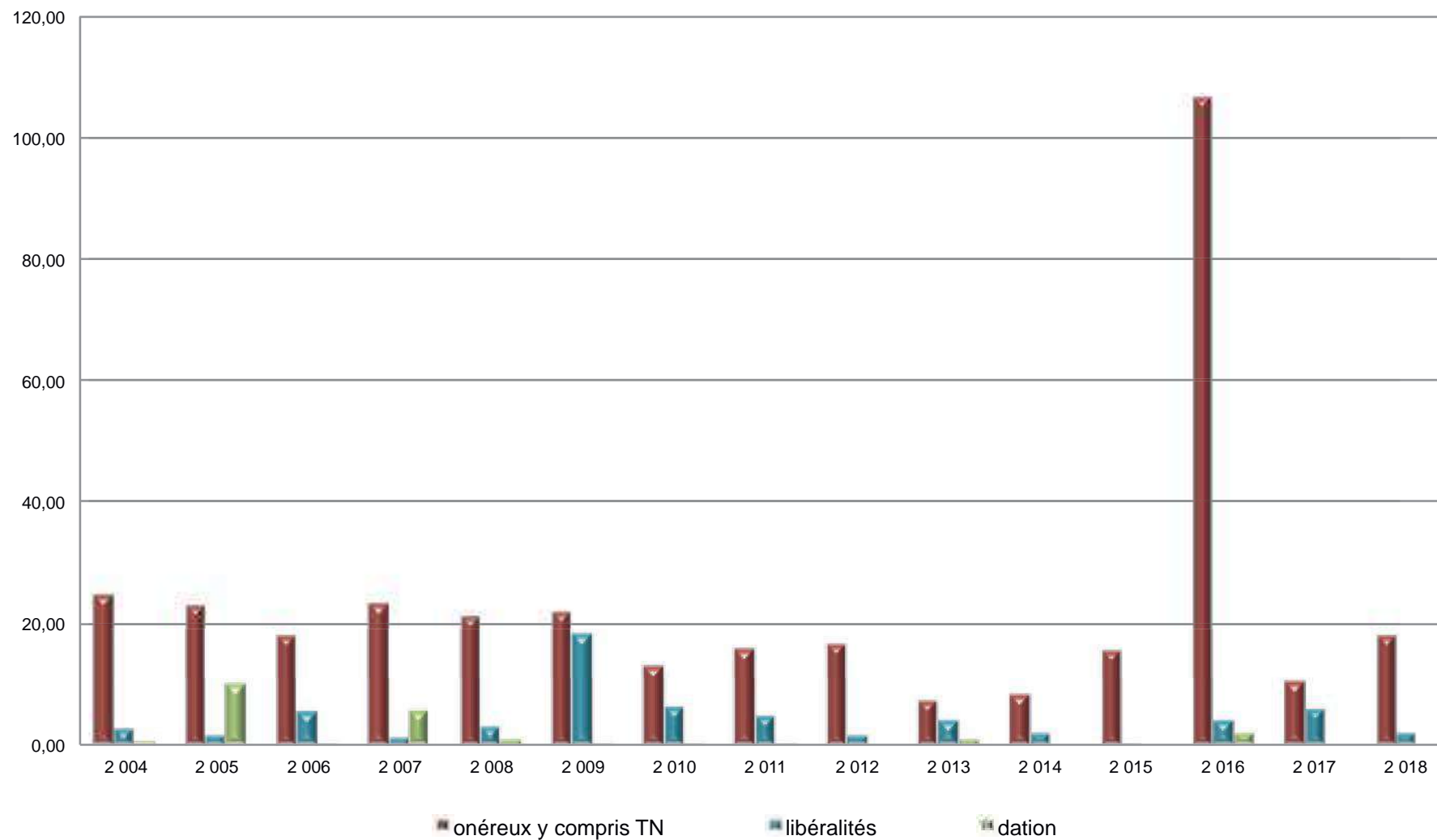
BUDGET / TOTAL DES ENRICHISSEMENTS

COMPARATIF : DOTATION BUDGÉTAIRE / CONSOMMATION DES CRÉDITS /
TOTAL DES ENRICHISSEMENTS RÉALISÉS (EN M€)



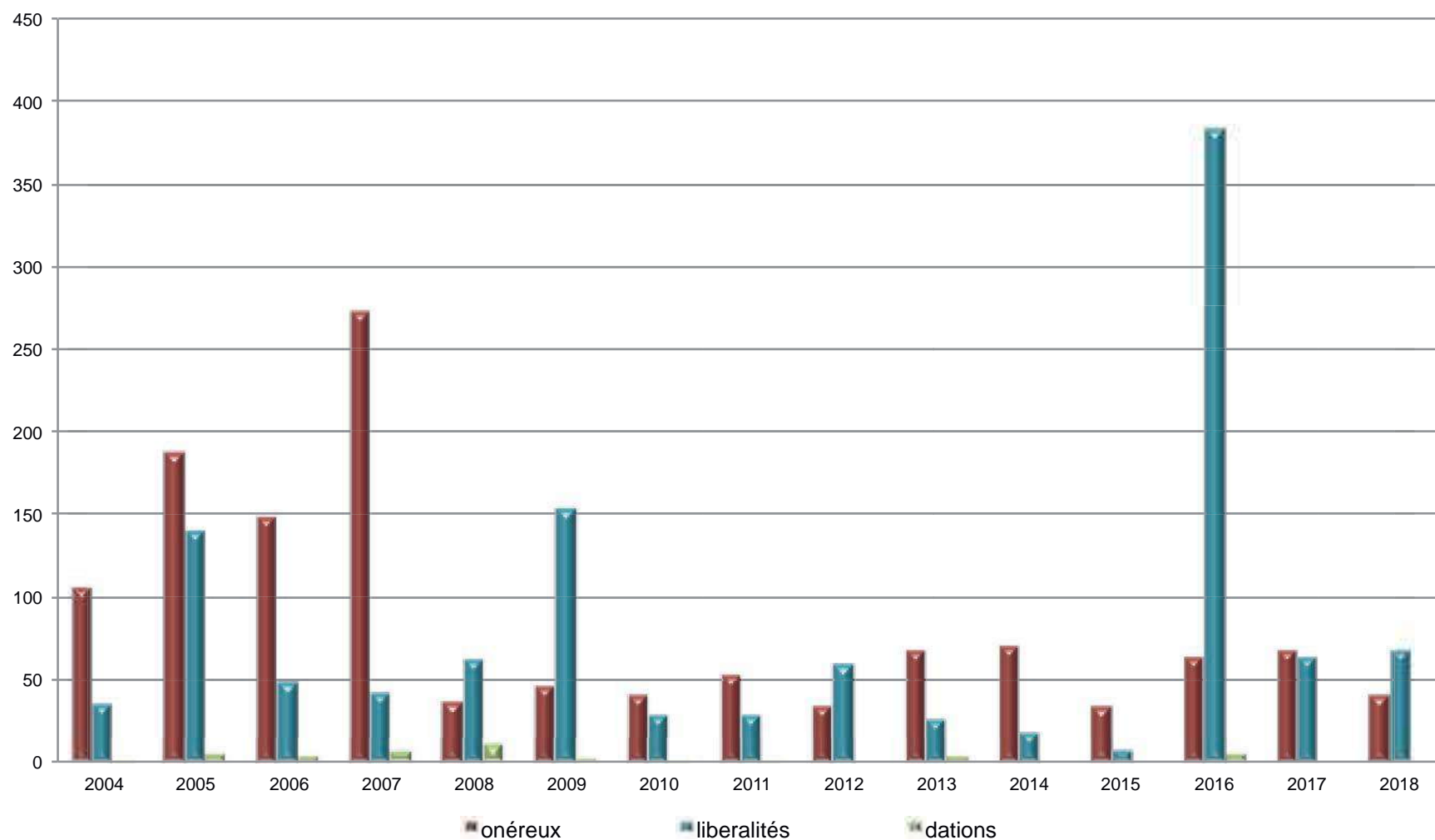
PROFIL TYPOLOGIQUE DES ENRICHISSEMENTS 2004-2018

EN VALEUR (M€)

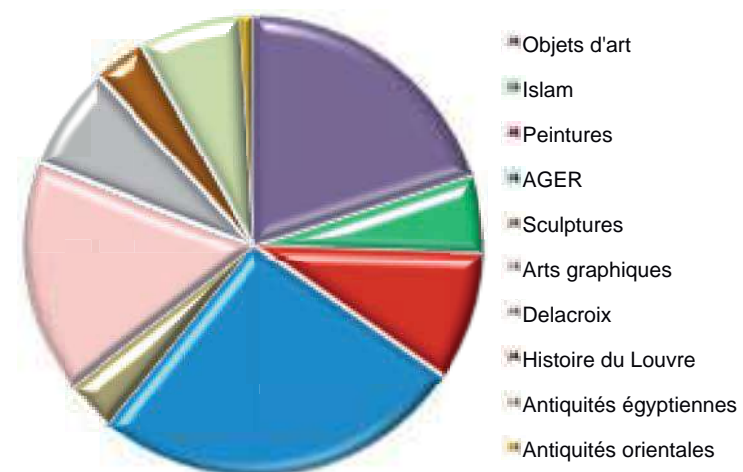
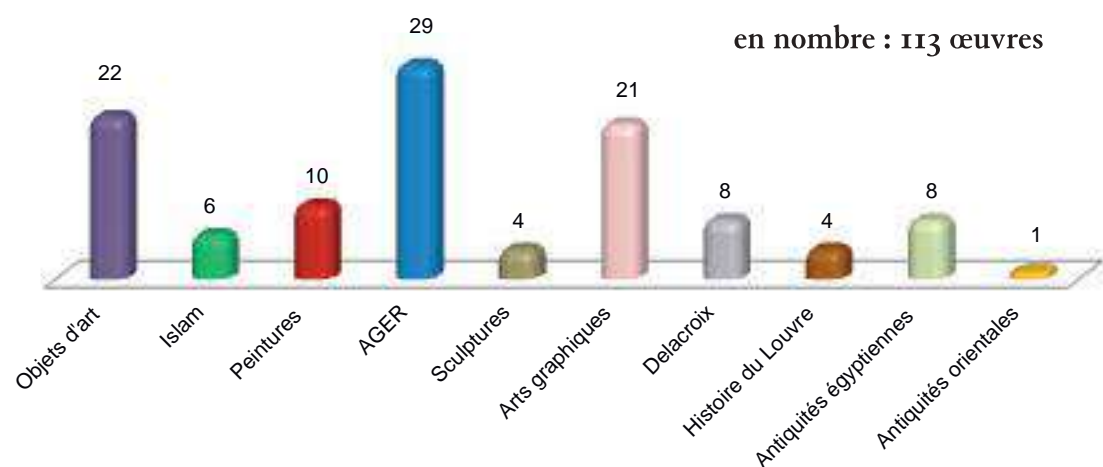
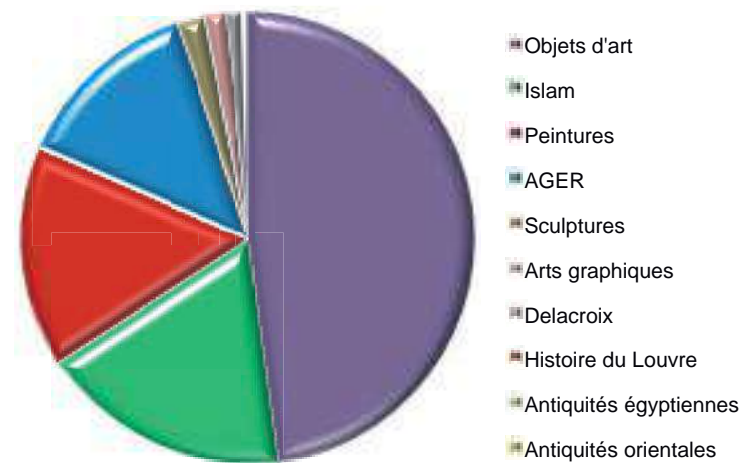
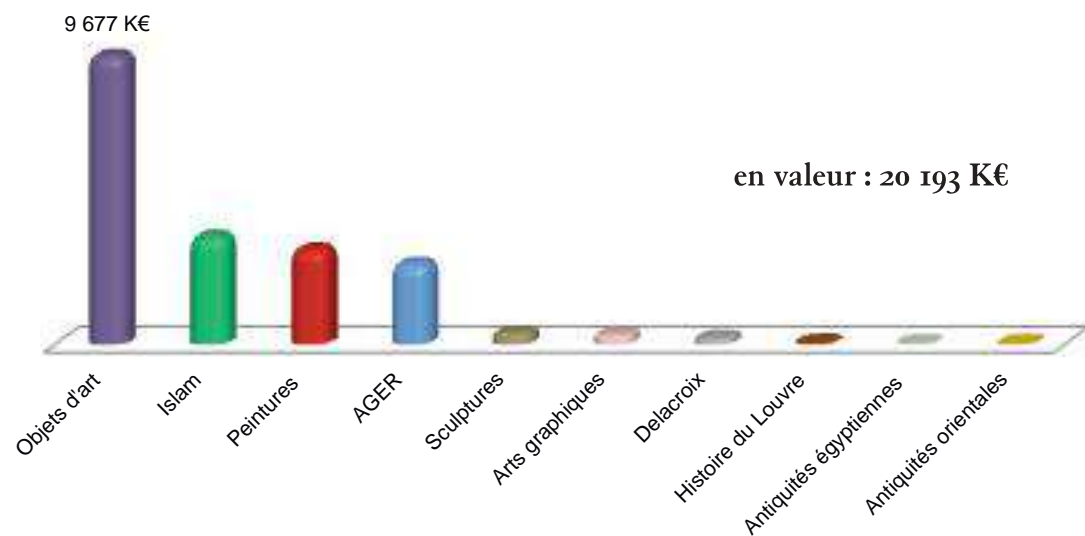


PROFIL TYPOLOGIQUE DES ENRICHISSEMENTS 2004-2018

EN NOMBRE



2018 : ENRICHISSEMENTS PAR DÉPARTEMENT



DÉPARTEMENT DES ANTIQUITÉS
ÉGYPTIENNES

Statuette de chatte dédiée à Bastet pour le prêtre de Bastet Chedsounefertoum
chloritite et incrustation d'électrum,
Égypte, 22^e (830-731 av. J.-C.) ou 27^e dynastie (526-404 av. J.-C.)
H. : 10 cm ; L. : 2,5 cm ; P. : 5,5 cm



RFML.AE.2018.14.1

Date d'entrée dans les collections : 14 mars 2018

Daguerrréotype 1/2 plaque

Portrait présumé d'Emmanuel de Rougé en compagnie de son épouse Marie Valentine de Ganay, deux de leurs fils et leur cuisinière
cuivre et argent, vers 1852

H. : 14,3 cm ; L. : 18 cm ; P. : 0,93 cm



RFML.AE.2018.15.1

Date d'entrée dans les collections : 20 mars 2018

Ensemble de 16 tirages documentaires
composé de cinq portraits dont ceux de Mariette, Sauzay, et Paul Devéria, trois tirages du Scribe du Louvre, un tirage de la statue de Keromama, tête d'Égyptien, deux tirages
du château de Fontaine-Henry sous passe-partout, un bas-relief, un intérieur d'église, des bateaux et un dessin de coquillages
tirage sur papier salé, entre 1858 et 1866, dimensions diverses



RFML.AE.2018.42.1

Date d'entrée dans les collections : 22 octobre 2018

Ensemble de 58 moules à amulettes
terre cuite, Nouvel Empire, XIX^e dynastie
dimensions diverses



RFML.AE.2018.62.0

Date d'entrée dans les collections : 17 décembre 2018

Quatre amulettes-sceau : représentation simple ou double d'une femme allaitant son enfant
stéatite anciennement glaçurée (?) Première période intermédiaire (2200 - 2033 av. J.-C.)
dimensions diverses



RFML.AE.2018.62.1 / RFML.AE.2018.62.2 / RFML.AE.2018.62.3 / RFML.AE.2018.62.4

Date d'entrée dans les collections : 17 décembre 2018

DÉPARTEMENT DES ANTIQUITÉS
GRECQUES, ÉTRUSQUES ET ROMAINES

Trophée militaire, attribut d'une statuette en bronze

bronze, époque impériale romaine, 1er siècle, Caesarea, province romaine de Maurétanie Césarienne (actuelle Cherchell, Algérie)

H. : 14 cm ; L. : 6,5 cm ; P. : 2,5 cm



RFML.AGER.2018.2.1

Date d'entrée dans les collections : 14 février 2018

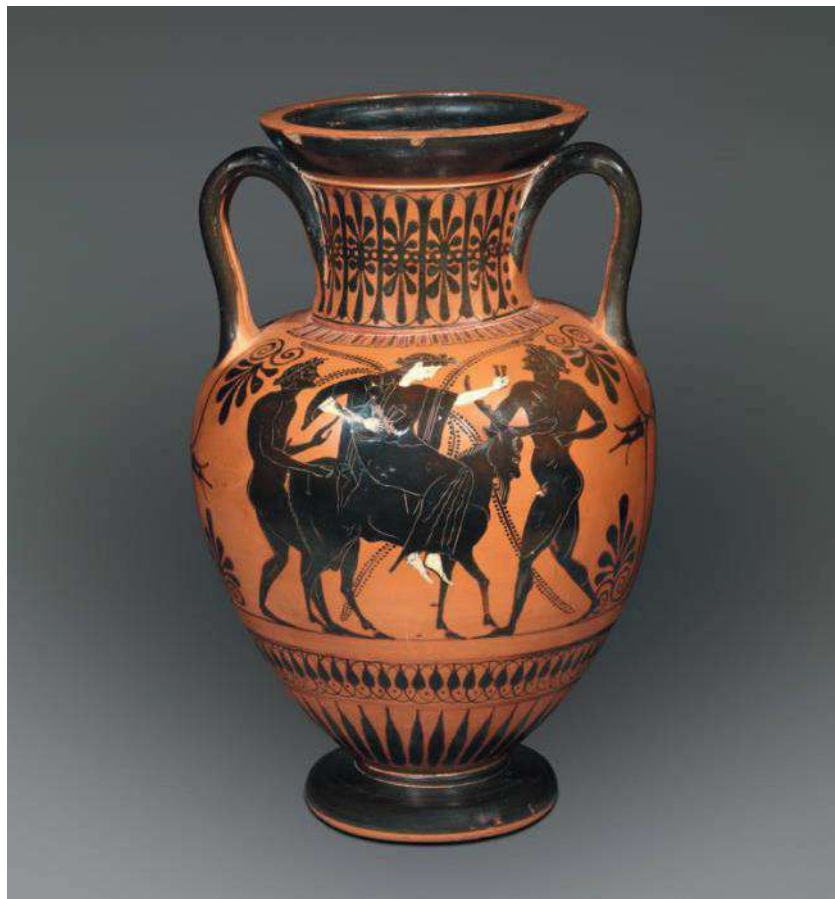
Statuette représentant la muse Polymnie
argile, pigments, époque hellénistique 3^e - 2^e s. av. J.-C., Asie Mineure (?)
H. : 30 cm ; L. : 14,6 cm ; P. : 7,9 cm



RFML.AGER.2018.25.1

Date d'entrée dans les collections : 16 mai 2018

Deux amphores à décor de Dionysos, attribuées au groupe de Léagros
argile, Vulci, Italie, vers 510-500 avant J.-C.
H. : 44,5 cm ; D. : 30 cm chacun



RFML.AGER.2018.26.1.1 / RFML.AGER.2018.26.1.2

Date d'entrée dans les collections : 4 juin 2018

Paire de boucles d'oreilles à tête de femme
or, époque hellénistique, Grèce
H. : 2,2 cm ; l. : 1,2 cm ; P. : 1,65 cm chacune



RFML.AGER.2018.34.1.1 / RFML.AGER.2018.34.1.2
Date d'entrée dans les collections : 4 juillet 2018

Nœud d'Héraclès : élément de collier
or, fin du 4^e - 2^e siècles av. J.-C., Grèce
H. : 1,8 cm ; L. : 3,8 cm ; P. : 0,7 cm



RFML.AGER.2018.34.2
Date d'entrée dans les collections : 4 juillet 2018

Nœud d'Héraclès et chaîne : élément de collier composite
or, époque hellénistique, Grèce
H. : 1,4 cm ; L. : 19,5 cm ; P. : 0,5 cm



RFML.AGER.2018.34.3

Date d'entrée dans les collections : 4 juillet 2018

Collier orné d'un nœud d'Héraclès et de têtes de lion
or, deuxième moitié du 4^e siècle av. J.-C., Grèce du Nord
H. : 2,5 cm ; L. : 38,5 cm ; P. : 1,1 cm



RFML.AGER.2018.34.4

Date d'entrée dans les collections : 4 juillet 2018

Paire de boucles d'oreilles à tête animale (bovidé ?)
or, ambre, pierre, époque hellénistique, Grèce
H. : 2 cm ; l. : 0,4 cm ; P. : 1,45 cm chacune



RFML.AGER.2018.34.5.1 / RFML.AGER.2018.34.5.2

Date d'entrée dans les collections : 4 juillet 2018

Paire de boucles d'oreilles à avant-train de griffon
or, pierre, époque hellénistique, Grèce
H. : 3,2 cm ; l. : 0,85 cm ; P. : 3,5 cm chacune



RFML.AGER.2018.34.6.1 / RFML.AGER.2018.34.6.2

Date d'entrée dans les collections : 4 juillet 2018

Paire de boucles d'oreilles ornées d'une Niké
or, époque hellénistique, Grèce du Nord
H. : 4,1 cm ; l. : 2,45 cm ; P. : 0,85 cm chacune



RFML.AGER.2018.34.7.1 / RFML.AGER.2018.34.7.2

Date d'entrée dans les collections : 4 juillet 2018

Collier à bandeau plat et pendeloques en forme de vase
or, deuxième moitié du 4^e siècle av. J.-C., Grèce du Nord
H. : 2,4 cm ; L. : 28 cm ; P. : 0,4 cm



RFML.AGER.2018.34.8

Date d'entrée dans les collections : 4 juillet 2018

Figure d'Éros appuyé sur une colonne
or, époque hellénistique, Grèce
H. : 3,5 cm ; l. : 1,6 cm ; P. : 0,7 cm



RFML.AGER.2018.34.9

Date d'entrée dans les collections : 4 juillet 2018

Paire de boucles d'oreilles à pendentif pyramidal et pendeloques
or, deuxième moitié du 4^e siècle av. J.-C., Grèce du Nord
H. : 5,9 cm ; D : 2,3 cm chacune



RFML.AGER.2018.34.10.1 / RFML.AGER.2018.34.10.2

Date d'entrée dans les collections : 4 juillet 2018

Fibule à arc, ornée d'une tête féminine et d'un avant-train de Pégase
 or, fer, troisième quart du 4^e siècle av. J.-C., Grèce du Nord
 H. : 2,4 cm ; L. : 4 cm ; P. : 1,1 cm



RFML.AGER.2018.34.11

Date d'entrée dans les collections : 4 juillet 2018

Fibule à arc, ornée d'une léonté et d'un avant-train de sphinge
 or, argent, troisième quart du 4^e siècle av. J.-C., Grèce du Nord
 H. : 3,3 cm ; L. : 4,5 cm ; P. : 1,2 cm



RFML.AGER.2018.34.12

Date d'entrée dans les collections : 4 juillet 2018

Paire de boucles d'oreilles à tête de bovidé
or, époque hellénistique, Grèce
H. : 3,1 cm ; l. : 2,15 cm ; P. : 0,9 cm chacune



RFML.AGER.2018.34.13.1 / RFML.AGER.2018.34.13.2

Date d'entrée dans les collections : 4 juillet 2018

Bague à chaton ovale décoré d'une divinité trônant dans un temple
or, époque romaine impériale ?
H. : 1,9 cm ; L. : 1,6 cm ; P. : 2,2 cm



RFML.AGER.2018.34.14

Date d'entrée dans les collections : 4 juillet 2018

Bague-sceau à chaton mobile en forme de scarabée (Apollon archer au revers)
 or, époque hellénistique, Grèce
 H. : 2,5 cm ; D. : 1,4 cm



RFML.AGER.2018.34.15

Date d'entrée dans les collections : 4 juillet 2018

Paire de boucles d'oreilles en forme de barillet
 or, seconde moitié du 6^e siècle av. J.-C., Étrurie
 H. : 1,85 ; l. : 1,65 ; P. : 1,5 cm



RFML.AGER.2018.34.16.1 / RFML.AGER.2018.34.16.2

Date d'entrée dans les collections : 4 juillet 2018

Paire de boucles d'oreilles en forme de disque
or, seconde moitié du 6^e siècle av. J.-C., Étrurie
D. : 2,65 cm ; P. : 1 cm chacune



RFML.AGER.2018.34.17.1 / RFML.AGER.2018.34.17.2

Date d'entrée dans les collections : 4 juillet 2018

Paire de boucles d'oreilles à tube décoré
or, fin du 4^e - début du 3^e siècle av. J.-C., Étrurie
H. : 3,55 cm ; l. : 1,2 cm ; P. : 2,65 cm chacune



RFML.AGER.2018.34.18.1 / RFML.AGER.2018.34.18.2

Date d'entrée dans les collections : 4 juillet 2018

Paire de boucles d'oreilles à tête de dauphin
 or, pâte de verre (?), pierre (?), époque hellénistique, Grèce
 H. : 3,4 cm ; l. : 0,9 cm ; P. : 2,3 cm chacune



RFML.AGER.2018.34.19.1 / RFML.AGER.2018.34.19.2

Date d'entrée dans les collections : 4 juillet 2018

Bague-sceau à chaton fixe orné d'une cornaline décorée d'une Athéna Parthénos
 or, cornaline
 H. : 2,5 cm ; l. : 2,3 cm ; P. : 1,7 cm



RFML.AGER.2018.34.20

Date d'entrée dans les collections : 4 juillet 2018

Bague à jonc hélicoïdal terminé par deux bustes de divinités
 or, 1^{er} siècle av. J.-C. - 1^{er} siècle apr. J.-C., production romaine (Égypte ?)
 H. : 3,7 cm ; l. : 1,95 cm ; P. : 2 cm



RFML.AGER.2018.34.21

Date d'entrée dans les collections : 4 juillet 2018

Bague à jonc hélicoïdal terminé par deux bustes féminins aux extrémités
 or, 1^{er} siècle av. J.-C. - 1^{er} siècle apr. J.-C., production romaine (Égypte ?)
 H. : 2 cm ; l. : 2,5 cm ; P. : 2,2 cm



RFML.AGER.2018.34.21

Date d'entrée dans les collections : 4 juillet 2018

Élément d'une bague-sceau à chaton mobile en forme de scarabée
(inscription hiéroglyphique au revers)
or, 18^e dynastie / époque hellénistique, Égypte / Grèce
H. : 1,3 cm ; l. : 1,2 cm ; P. : 0,45 cm



RFML.AGER.2018.34.23

Date d'entrée dans les collections : 4 juillet 2018

Bague à chaton ovale orné d'un satyre ithyphallique
or, fin du 5^e siècle av. J.-C. - 4^e siècle av. J.-C., Grèce
H. : 2,3 cm ; l. : 2,3 cm ; P. : 2,5 cm



RFML.AGER.2018.34.24

Date d'entrée dans les collections : 4 juillet 2018

Bacchus

bronze (cuivre, étain, plomb), argent, laiton, cuivre non allié, « cuivre noir », époque impériale romaine,
I^{er} siècle de notre ère

H. : 33 cm



RFML.AGER.2018.35.1

Date d'entrée dans les collections : 4 juillet 2018

DÉPARTEMENT DES ANTIQUITÉS
ORIENTALES

Bol achéménide à godrons et à décor de rosette
argent, vers 400 av. J.-C. (vers 350-325 pour l'inscription),
Égypte ou provinces occidentales de l'Empire perse
H. : 7 cm ; l. : 15,5 cm



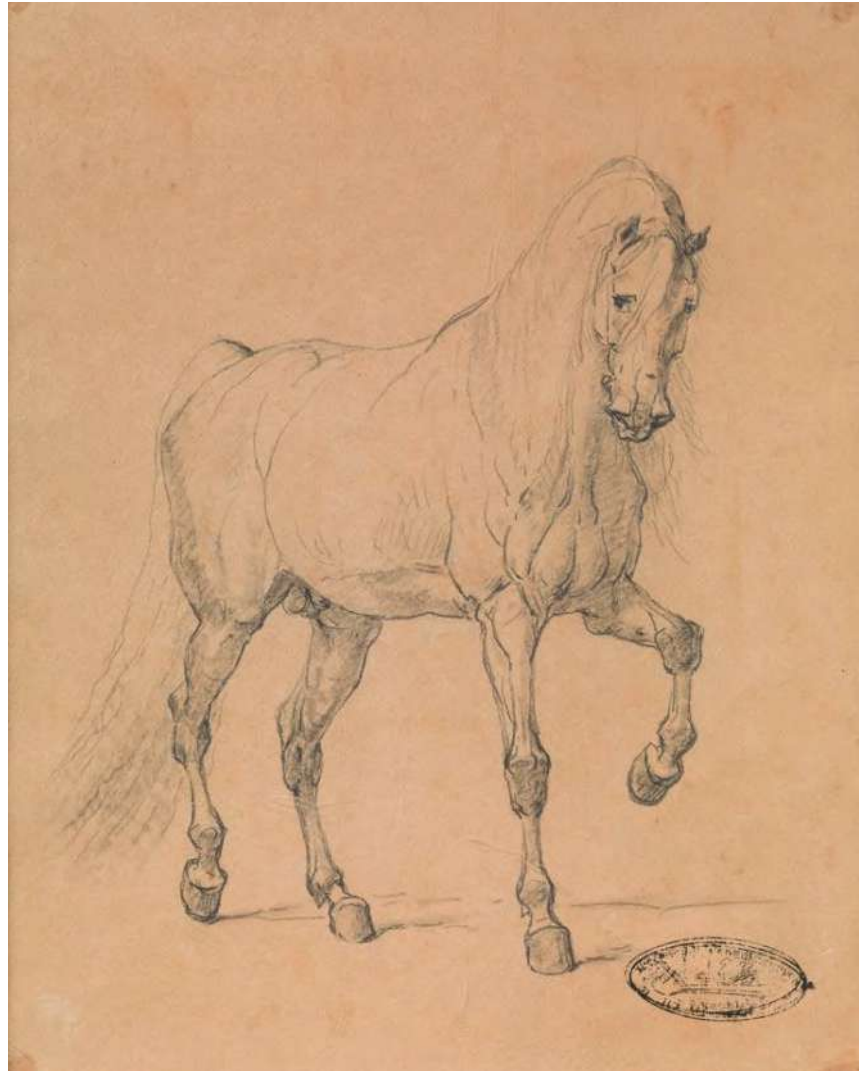
RFML.AO.2018.56.1

Date d'entrée dans les collections : 5 décembre 2018

DÉPARTEMENT DES ARTS
GRAPHIQUES

Étude de cheval

Eugène Joseph Verboeckhoven (1798-1881), crayon graphite et estompe sur papier calque doublé, vers 1852, Belgique
H. : 40,3 cm ; l. : 31,6 cm



RFML.AG.2018.8.1

Date d'entrée dans les collections : 14 février 2018

Fragment de dessin - *Le fils prodigue dilapidant son héritage*
Cercle de Jan Swart van Groningen (vers 1500 - 1558)
plume et encre noire, lavis gris, rehauts de gouache blanche sur papier préparé en brun, 1550-1560, anciens Pays-Bas
H. : 21,6 cm ; L. : 42 cm



RFML.AG.2018.9.1

Date d'entrée dans les collections : 14 février 2018

Le Songe de Constantin

Martin Fréminet (1567-1619), encre brune, lavis gris sur papier collé et peint, vers 1610
H. : 37,2 cm ; L. : 21,6 cm



RFML.AG.2018.10.1

Date d'entrée dans les collections : 14 février 2018

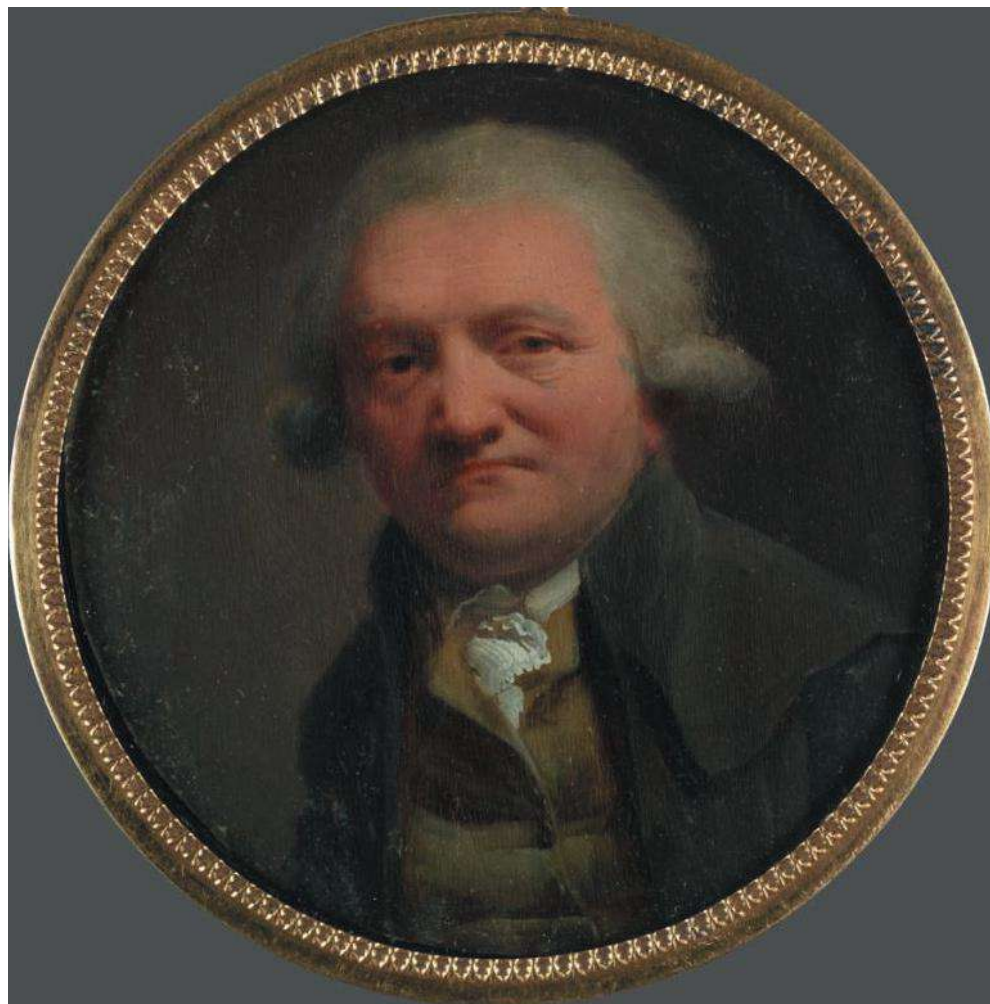
Jeune femme, drapée, vue en buste, posant de la main droite un compas sur une sphère
(figure interprétée comme l'Astronomie, ou, de manière moins convaincante, comme la Science ou la Mélancolie)
Peter Oliver (Londres, 1594 ? – Isleworth, Middlesex, 1647), pointe de plomb, pinceau, lavis gris, lavis de couleur,
trait d'encadrement à la pointe de plomb sur parchemin, vers 1627-1642
H. : 19 cm ; l. : 14,7 cm



RFML.AG.2018.20.1

Date d'entrée dans les collections : 9 mai 2018

Portrait d'homme en buste, coiffé d'une perruque, manteau vert olive, gilet jaune et cravate blanche
Louis-Léopold Boilly (La Bassée, 1761 - Paris, 1845), huile sur ivoire, 1790-1800
D. : 6,5 cm



RFML.AG.2018.27.3

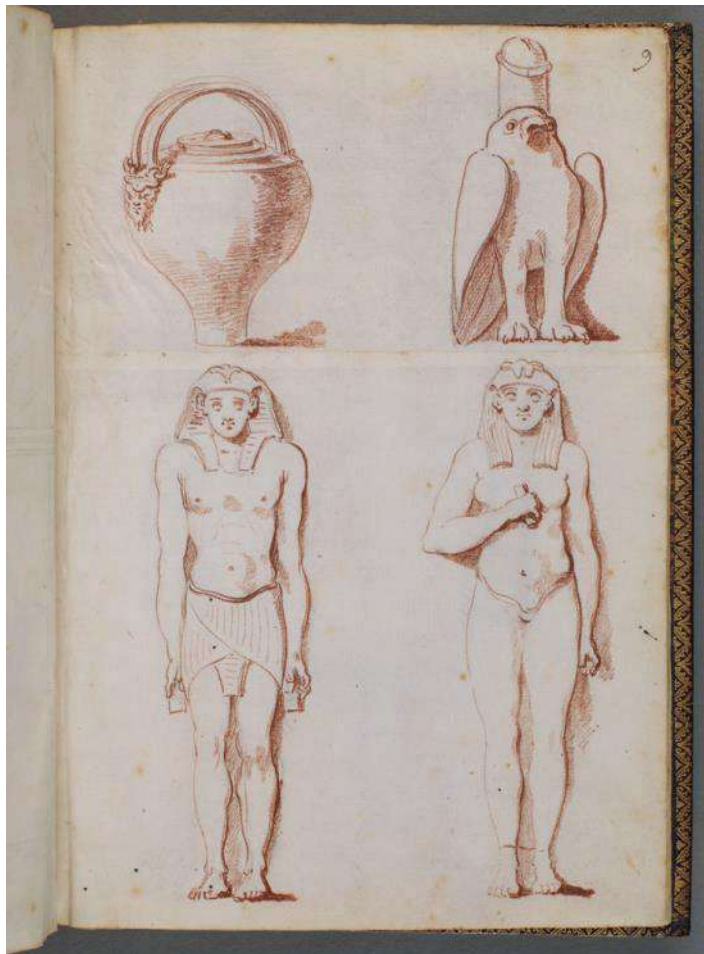
Date d'entrée dans les collections : 7 juin 2018

Album reliure plein cuir, passée carton, cinq nerfs, dorure au fer, aux armes de Louis XV. « Livre du roi » sur le dos. Gardes de couleur.

Ex-libris de Marcel Chappey collé sur le contreplat supérieur. « Fragments/antiques/et/compositions » à l'encre sur la page de titre.

25 feuillets numérotés à la plume et encre brune en haut à droite. Anonyme français, sanguine, vers 1750-1770

H. : 27,8 cm ; l. : 20,2 cm

**RFML.AG.2018.28.1 à RFML.AG.2018.28.32**

Date d'entrée dans les collections: 6 juin 2018

Le Rageur. Vieux chêne sur les bruyères des gorges d'Apremont
Théodore Rousseau (Paris, 1812 - Barbizon, 1867), plume et encre brune, lavis d'encre, aquarelle et gouache
sur papier vélin, dessin exécuté vers 1840 et mis en couleur vers 1860
H. : 19,8 cm ; L. : 28 cm



RFML.AG.2018.29.1

Date d'entrée dans les collections : 6 juin 2018

Moïse et Aaron et Othoniel et Rasathim roi de Syrie
Jean Joubert (1643 - 1707), gouache sur vélin, vers 1685-1704
H. : 24,5 cm ; L. : 32,5 cm chacune



RFML.AG.2018.30.1 / RFML.AG.2018.30.2

Date d'entrée dans les collections: 20 juillet 2018

Porte-crayon
argent doré, entre 1798 et 1809
L. : 13,6 cm ; D. : 0,9 cm



RFML.AG.2018.37.1

Date d'entrée dans les collections : 3 octobre 2018

Étude pour *Saint Jean accoudé auprès du tombeau vide de l'Assomption de la Vierge*
Jean Le Clerc (1586 - 1633), pierre noire et rehauts de craie blanche sur papier
H. : 22,5 cm ; l. : 14 cm



RFML.AG.2018.38.1

Date d'entrée dans les collections : 3 octobre 2018

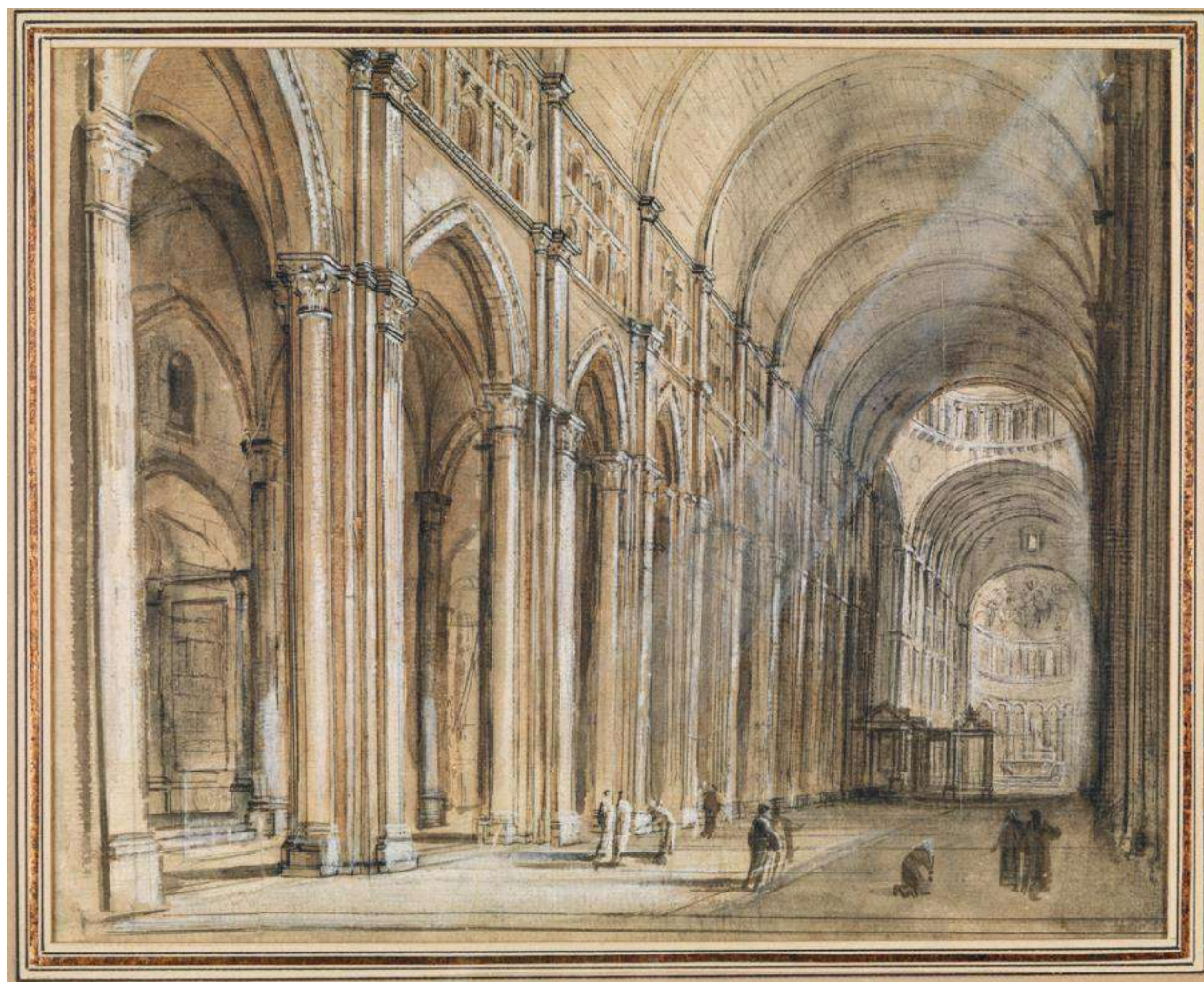
Maison sous les arbres
Alexandre Calame (Corsier-sur-Vevey 1810 - Menton 1864), graphite et aquarelle sur papier vélin, vers 1832
H. : 27,5 cm ; L. : 41 cm



RFML.AG.2018.39.1

Date d'entrée dans les collections : 3 octobre 2018

Vue intérieure de la nef de l'abbatiale de Cluny III, vers l'abside
Jean-Baptiste Lallemand (1716 - 1803), encre brune et lavis brun et gris, rehauts de gouache blanche, vers
1773-1780H. : 23 cm ; L. : 30 cm



RFML.AG.2018.40.1

Date d'entrée dans les collections : 3 octobre 2018

Étude pour *Les jeunes Athéniens et les jeunes Athéniennes tirant au sort pour être livrés au Minotaure*
Pierre Peyron (Aix-en-Provence 1744 - Paris 1814), sanguine, plume et encre brune, plume et encre noire, lavis d'encre brune, vers 1776-1777
H. : 45,7 cm ; L. : 87,3 cm



RFML.AG.2018.41.1

Date d'entrée dans les collections : 19 octobre 2018

Carnet de portraits, avec fermoir, couverture cartonnée recouverte de parchemin, comprenant 51 feuillets et 65 pages dessinées.

Sur le revers plat de postérieur, poche en papier formé par le rabat de la couverture

Antoine-Jean Gros (1771-1835), papier vergé filigrané, parchemin, fin 18^e, Italie, Gênes

H. : 16 cm ; l. : 12,8 cm



RFML.AG.2018.48.1

Date d'entrée dans les collections : 7 novembre 2018

Martyre de saint Bénigne

Giuseppe Cades (1750 - 1799), pierre noire, sanguine et rehauts de blanc sur papier crème, entre 1770 et 1774
H. : 50 cm ; l. : 28 cm



RFML.AG.2018.53.1

Date d'entrée dans les collections : 5 décembre 2018

La Renommée et Figures allégoriques
Giovanni Francesco Romanelli (1610 - 1662), dessin à la pierre noire sur papier, entre 1655 et 1657
H. : 14 cm ; l. : 11 cm chacun



RFML.AG.2018.55.1 / RFML.AG.2018.55.2

Date d'entrée dans les collections : 5 décembre 2018

Le Louvre revu par JR copyright Pyramide, architecte I. M. Pei, musée du Louvre, Paris, France, 2016

JR (né en 1983), cuivre, héliogravure noir et blanc ou couleur, 2016

H. : 42 cm ; L. : 70 cm



11483C

Date d'entrée dans les collections : 11 avril 2018

JR au Louvre
JR (né en 1983), cuivre, héliogravure, 2017
H. : 69 cm ; l. : 52,5 cm



11485C

Date d'entrée dans les collections : 11 avril 2018

Grotto
Eva Jospin (née en 1975), cuivre, eau-forte, 2017
H. : 56 cm ; L. : 60 cm



11484C

Date d'entrée dans les collections : 11 avril 2018

DÉPARTEMENT DES ARTS
DE L'ISLAM

Plumier au nom de Shah Abbas

os, or, turquoises, pâte noire, soie teinte en rouge, produit sous le règne de Shah Abbas (1587 - 1629), Iran

H. : 2,1 cm ; L. : 12,2 cm ; l. : 2,5 cm



RFML.AI.2018.36.1.1 (étui) / RFML.AI.2018.36.1.2 (tiroir)

Date d'entrée dans les collections : 4 juillet 2018

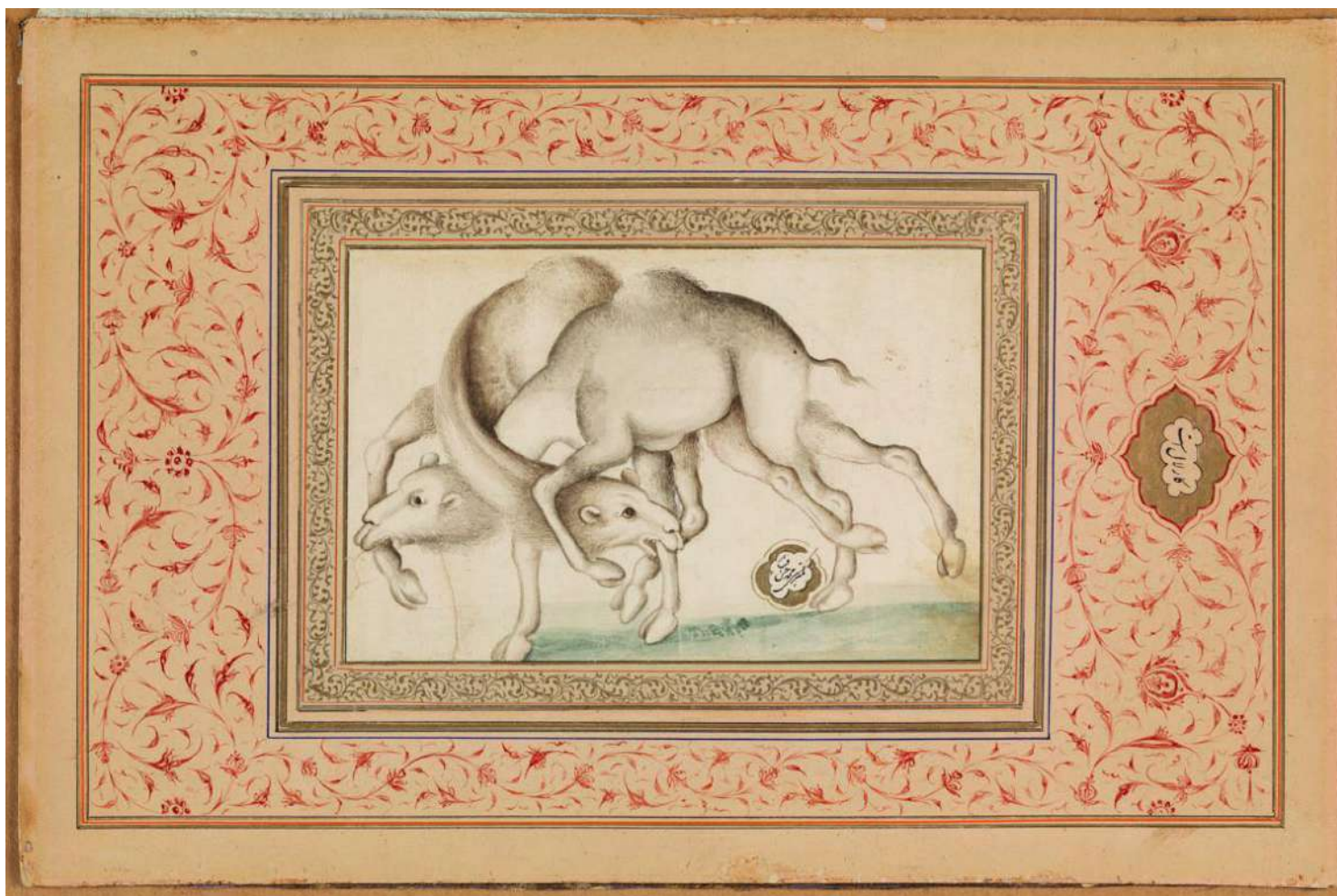
Plumier dit de Mirza Muhammad Munshi
os, or, turquoises, pâte noire, vers 1586-1588 (?), Iran
H. : 3 cm ; L. : 24 cm ; l. : 4 cm



RFML.AI.2018.36.2.1 (étui) / RFML.AI.2018.36.2.2 (tiroir) / RFML.AI.2018.36.2.3 (encrier)

Date d'entrée dans les collections: 4 juillet 2018

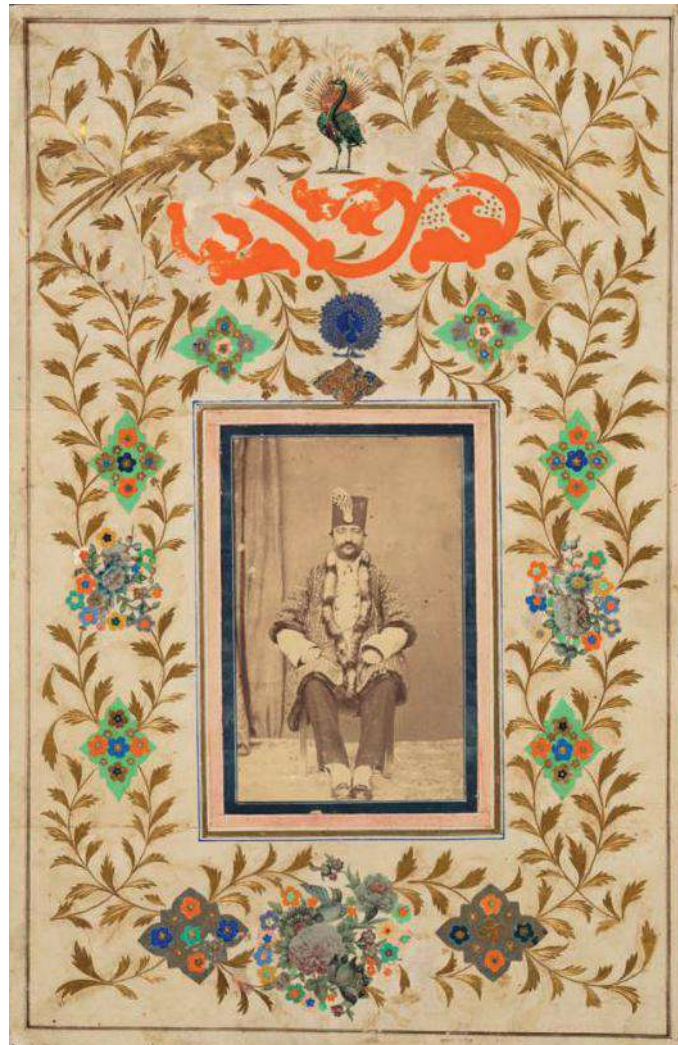
Page d'album représentant un combat de dromadaires
papier, carton, vers 1840, Iran
H. : 12,5 cm ; L. : 17,8 cm



RFML.AI.2018.50.1

Date d'entrée dans les collections : 4 décembre 2018

Page introductive de l'album de Nasir al-Din Shah
photographie, papier, carton, vers 1888, Téhéran, Iran
H. : 46,2 cm ; l. : 30,5 cm

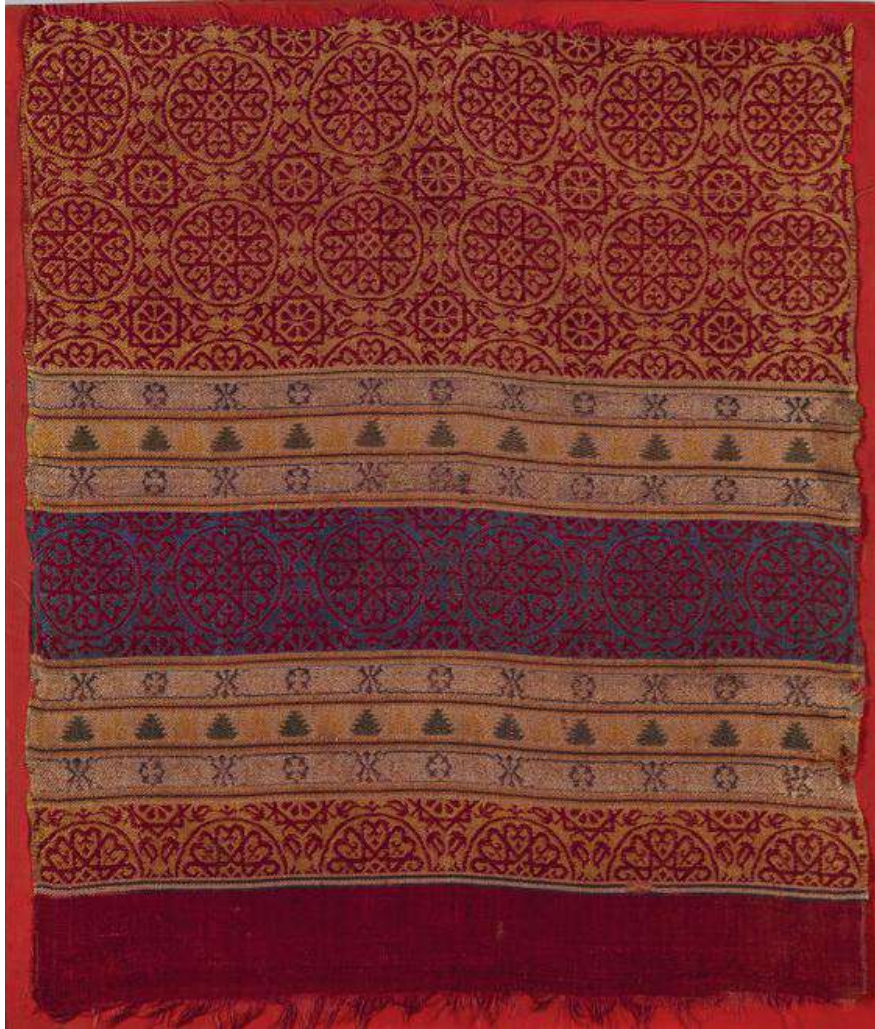


RFML.AI.2018.50.1

Date d'entrée dans les collections : 4 décembre 2018

Fragment de tissu

soie, 14^e - 16^e siècle, Espagne, royaume de Grenade (?) ou Maroc (?)
H. : 65 cm ; l. : 55 cm

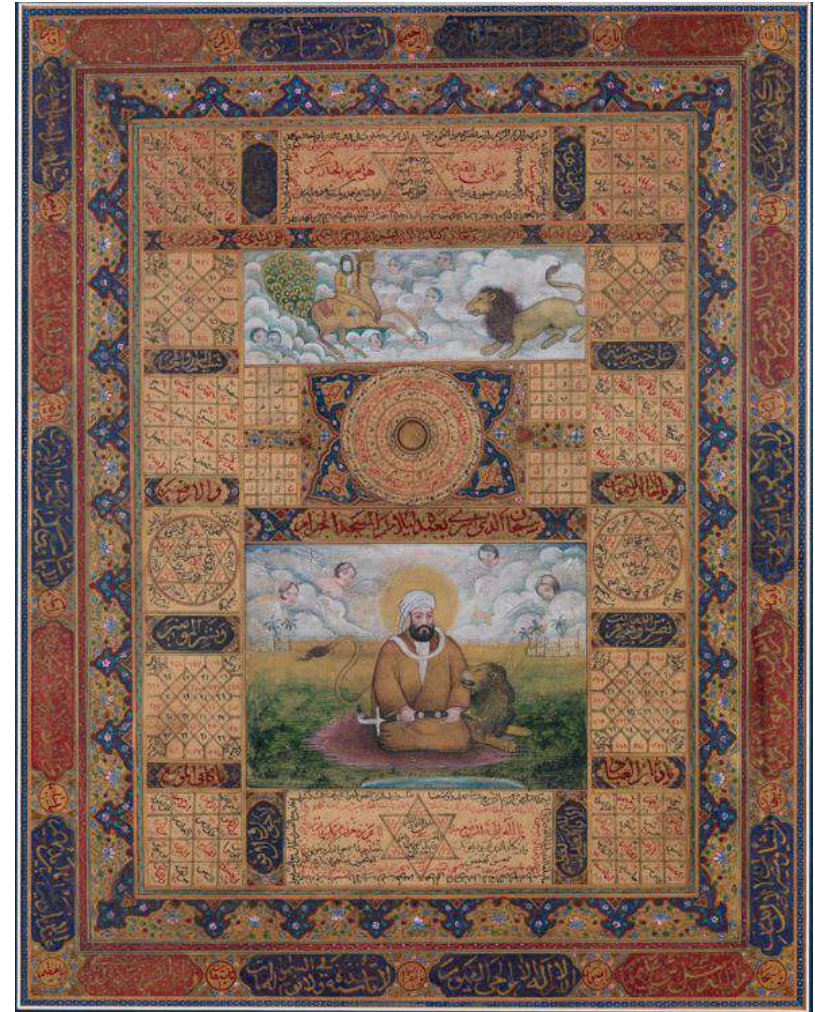


RFML.AI.2018.58.1

Date d'entrée dans les collections: 17 décembre 2018

Hiliyeh

encre, or et couleurs sur papier, seconde moitié du 19^e siècle, Iran
H. : 36 cm ; l. : 28 cm

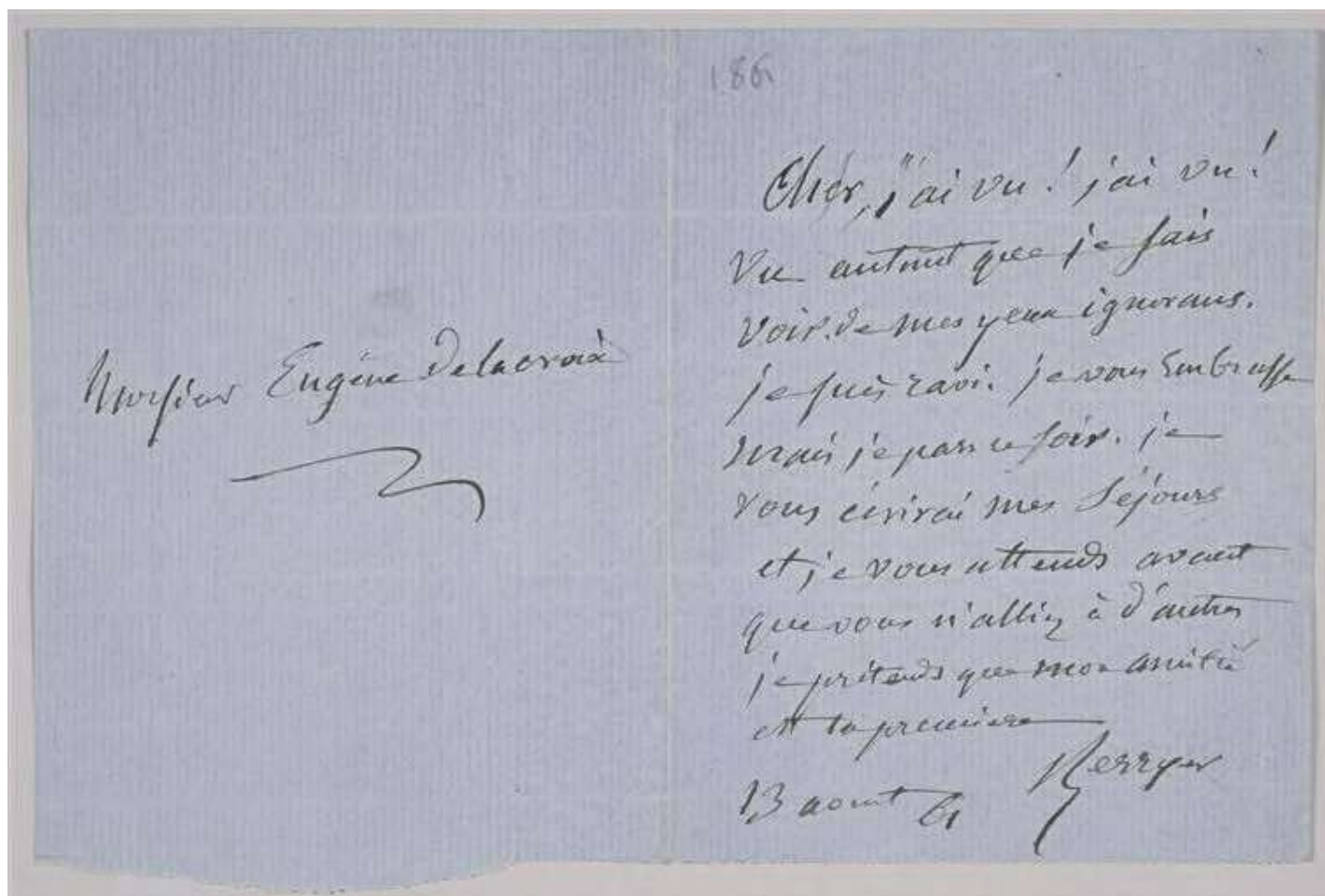


RFML.AI.2018.59.1

Date d'entrée dans les collections: 17 décembre 2018

MUSÉE NATIONAL
EUGÈNE-DELACROIX

Ensemble de 160 lettres autographes entre Eugène Delacroix et Louis-Antoine Berryer
de 1845 à 1863



MD 2018.1-1 à MD 2018.1-160

Date d'entrée dans les collections : 7 février 2018

Esquisse pour Hercule ramenant Alceste du fond des enfers
Eugène Delacroix (1798 - 1863), huile sur toile, vers 1854
H. : 23 cm ; L. : 48 cm



MD 2018 2

Date d'entrée dans les collections: 7 juin 2018

La Drachme du tribut
Eugène Delacroix (1798 - 1863), huile marouflée sur panneau, 1844
H. : 24 cm ; L. : 29,5 cm



MD 2018 3

Date d'entrée dans les collections: 7 juin 2018

Robe arabe

Attribué à Eugène Delacroix (1798 - 1863),
crayon et aquarelle, rehauts de gouache
H. : 22 cm ; L. : 17 cm



MD 2017 3

Date d'entrée dans les collections : 7 juin 2018

Mort de Caton

Anonyme, d'après François-André Vincent (1746 - 1816), autrefois attribué
à Eugène Delacroix, huile sur panneau
H. : 24 cm ; L. : 18 cm



MD 2017 4

Date d'entrée dans les collections : 7 juin 2018

Étude pour la tête de Dante

Anonyme, autrefois attribué à Eugène Delacroix, huile sur toile, 19^e

H. : 27 cm ; L. : 22,5 cm



MD 2018 6

Date d'entrée dans les collections : 7 juin 2018

Étude préparatoire pour le salon du Roi à l'Assemblée nationale

Eugène Delacroix (1798 - 1863), mine de plomb

H. : 24 cm ; L. : 35 cm



MD 2018 7

Date d'entrée dans les collections : 7 juin 2018

Lettre autographe signée « Eug. Delacroix » à Charles Baudelaire, Champrosay
Eugène Delacroix (1798 - 1863), papier, encre, 8 octobre 1861

Champrosay ce 8 oct. 1861

Mon cher Monsieur

Je ne vois qu'un retour
d'un voyage qui n'a obtenu quelque
succès de Paris, votre article toujours
si bien écrit et d'une tournure si
originale, comme tout ce que vous faites,
sur mes peintures, de si jolies. Je
vous remercie bien sincèrement et de
vos éloges, et des réflexions que vous accou-
rez et les confirmez, sur ces
affairs mystérieuses de la ligne et de la
couleur, que ne sentent pas que peu
d'artistes. Cette partie musicale et ara-
besque n'est rien pour bien des gens
qui regardent un tableau comme les
autres regardent une contrée quand
ils voyagent. C'est à dire qu'ils ont le
nez dans le guide du voyageur, afin

l'instruire consciencieusement de
laquelle, rapporte en bleu et
autres couleurs. De même
les critiques, bons sujets veulent
comprendre afin de pouvoir démon-
trer. Ceci ne tombe absolument
jamais le camp, ne peut les satisfaire,
ils se trouvent volés devant un
tableau qui ne démontre rien et qui
ne donne que du plaisir.

Vous m'avez écrit il y a deux
mois, relativement au procédé que
j'emploie pour peindre sur mur. Mais je
ne savais où adresser une réponse. Je
prends le parti de vous en adresser une
devenant adressée au, active de grâce
au bureau de la revue.

Bonne fin, amitié et remerciements.
- mien. Eug. Delacroix

MD 2018 8

Date d'entrée dans les collections : 30 novembre 2018

DÉPARTEMENT DES OBJETS D'ART

Livre d'Heures à l'usage de Paris, et son marque-page
parchemin, or, émail, rubis, tourmaline, turquoises et cornaline pour le livre d'Heures
or, émail, rubis, turquoises et perle pour le marque-page
H. : 8,5 cm ; L. : 6,5 cm ; P. : 3 cm



RFML.OA.2018.1.1.1 / RFML.OA.2018.1.1.2

Date d'entrée dans les collections : 16 mars 2018

Table à motif d'arcatures, les montants à trois colonnettes réunis par une entretoise en X, ouvrant par un tiroir en ceinture
Jean-Jacques Werner (1791 - 1849), placage de bois fruitier et filets bois foncé, vers 1822-1825
H. : 75,2 cm ; L. : 68,5 cm ; P. : 38,5 cm



RFML.OA.2018.4.1

Date d'entrée dans les collections : 14 février 2018

Grivoire à décor de scène courtoise
ivoire, premier quart du 14^e siècle, France
H. : 19,6 cm ; D. : 2 cm



RFML.OA.2018.5.1

Date d'entrée dans les collections: 14 février 2018

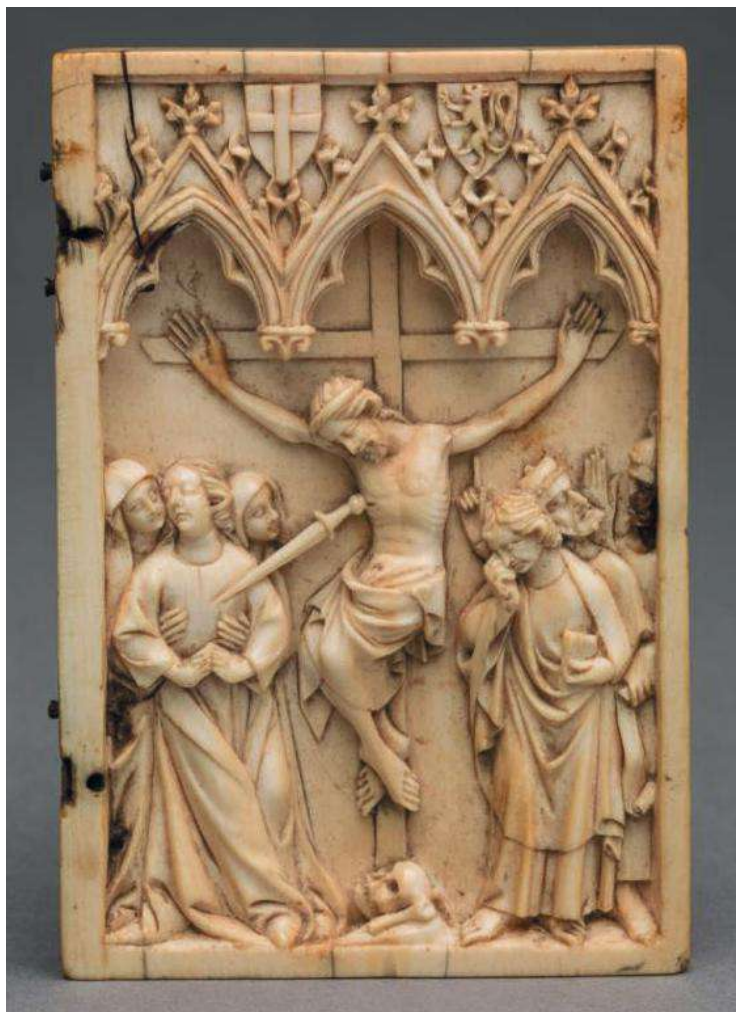
Vierge à l'Enfant au chardonneret
ivoire, vers 1500, anciens Pays-Bas
H. : 10,2 cm ; L. : 6,5 cm ; P. : 5,5 cm



RFML.OA.2018.6.1

Date d'entrée dans les collections: 14 février 2018

Feuillet droit de diptyque à décor de Crucifixion sous trois arcatures trilobées
ivoire, milieu du 14^e siècle, France
H. : 10 cm ; L. : 5 cm ; P. : 0,4 cm



RFML.OA.2018.7.1

Date d'entrée dans les collections : 14 février 2018

Christ roman d'une croix d'autel

alliage métallique, vers 1100, domaine germanique, France du Nord-Est ou Europe de l'Est

H. : 9,3 cm ; L. : 10 cm



RFML.OA.2018.11.1

Date d'entrée dans les collections: 14 mars 2018

Médaillon double face à décor de Christ en croix entouré de la Vierge et de saint Jean-Baptiste (recto) et de Vierge à l'Enfant entre deux anges (verso)
ivoire, monture en or émaillé, 17^e siècle, Espagne ou Mexique
H. : 5,2 cm ; L. : 4,9 cm ; P. : 2 cm



RFML.OA.2018.12.1

Date d'entrée dans les collections: 14 mars 2018

Miroir
cuivre émaillé et doré, vers 1480-1500, Italie
Ø : 20 cm



RFML.OA.2018.17.1

Date d'entrée dans les collections : 10 avril 2018

Plat circulaire à décor de *Combat de Filandre et du Maure* (Astrée, 6, I)
céramique émaillée, 1660-1665, Nevers, France
H. : 6 cm ; Ø : 40,5 cm



RFML.OA.2018.18.1

Date d'entrée dans les collections: 11 avril 2018

Bijou formant châtelaine
or repercé et émaillé ; émeraudes et rubis ; émaux peints sur or ; perle baroque
H. : 14 cm ; L. : 4 cm ; P. : 0,6 cm



RFML.OA.2018.21.1

Date d'entrée dans les collections : 9 mai 2018

Paire de vases de jardin de forme Médicis
faïence, fin du 17^e siècle, Nevers, France
H. : 56 cm et H 53 cm ; L. : 62 cm ; P. : 58 cm



RFML.OA.2018.22.1.1 / RFML.OA.2018.22.1.2

Date d'entrée dans les collections: 9 mai 2018

La Chevauchée ou Le Départ pour la chasse et La Rencontre
feuillet de tablette à écrire, ivoire, milieu du 14^e siècle, France
H. : 10 cm ; L. : 5 cm ; P. : 0,4 cm chacune



RFML.OA.2018.24.1.1 / RFML.OA.2018.24.1.2

Date d'entrée dans les collections: 16 mai 2018

Plateau du déjeuner des Portraits de la Famille Royale de forme ovale 1^{re} grandeur
Manufacture de Sèvres, porcelaine polychrome, or, platine, 1835
H. : 35 cm ; L. : 45 cm



RFML.OA.2018.52.1

Date d'entrée dans les collections : 17 décembre 2018

Crosseron

Os polychromé, seconde moitié du 14^e siècle, Italie

H. : 47 cm ; l. : 25 cm



RFML.OA.2018.57.1

Date d'entrée dans les collections: 5 décembre 2018

Suite de six chaises provenant du grand salon du château d'Abondant
estampille du maître ébéniste « M. CRESSON » avec le « N » renversé, hêtre peint, vers 1750
H. : 95 cm ; L. : 57 cm ; P. : 59 cm chacune

Offert par la Société des Amis du Louvre



RFML.OA.2018.61.1 à 61.6

Date d'entrée dans les collections : 12 décembre 2018

DÉPARTEMENT DES PEINTURES

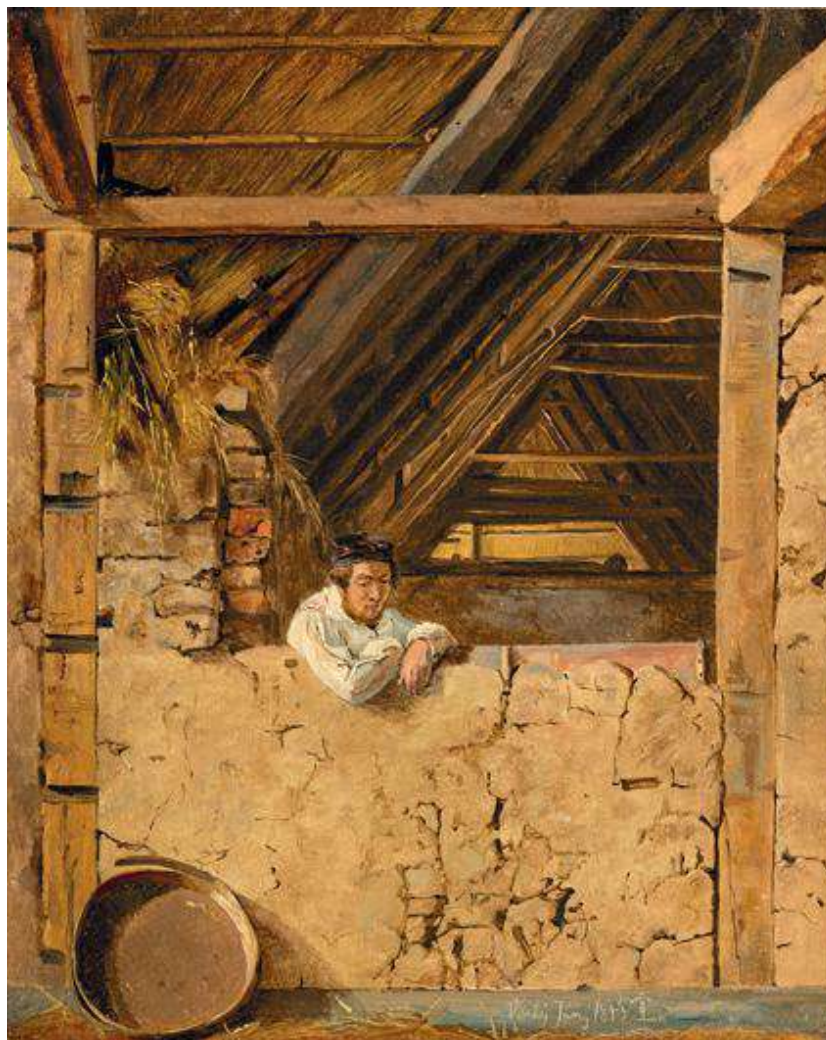
Judith et Holopherne
Attribué à Georges Lallemant (Nancy, vers 1575 - Paris, 1636), huile sur cuivre, vers 1610, France
H. : 30,2 cm ; l. : 23,3 cm



RFML.PE.2018.13.1

Date d'entrée dans les collections : 14 mars 2018

Peter Christian Skovgaard dans l'étable de Morten Jensen à Vejby
Johan Thomas Lundbye (1818 - 1848), huile sur papier, marouflé sur toile, 1843, Danemark
H. : 24 cm ; l. : 28 cm



RFML.PE.2018.19.1

Date d'entrée dans les collections: 9 mai 2018

Nature morte
Anonyme, huile sur toile, 17^e siècle, Italie (?)
H. : 74,5 cm ; L. : 97,5 cm



RFML.PE.2018.23.1

Date d'entrée dans les collections : 9 mai 2018

La Déploration sur le Christ mort
Pietro Faccini (vers 1562 - 1602), huile sur toile, vers 1590-1600, Italie
H. : 56,5 cm ; L. : 67,7 cm



RFML.PE.2018.27.1

Date d'entrée dans les collections: 7 juin 2018

Le Pardon
Charles Paul Landon (1761 - 1826), huile sur bois, 1795, France
H. : 47 cm ; l. : 38,7 cm



RFML.PE.2018.27.2

Date d'entrée dans les collections : 7 juin 2018

Adam et Ève pleurant le corps d'Abel mort
Sebastián Martínez Domedel (Jaén, vers 1615 - Madrid, 1667), huile sur toile, 1615-1667, Andalousie (Espagne)
H. : 206 ; l. : 161 cm



RFML.PE.2018.31.1

Date d'entrée dans les collections : 13 juin 2018

David jouant de la harpe pour le roi Saül
Antoine Jean Gros (1771 - 1835), huile sur toile, 1822 ; H. : 184 cm ; L. : 227 cm

Acquis grâce au soutien de la Société des Amis du Louvre



RFML.PE.2018.43.1

Date d'entrée dans les collections : 4 décembre 2018

Curiosity

Christian Mayr (Nuremberg, 1803 - New York, 1851), huile sur toile, 1833, États-Unis
H. : 75 cm ; l. : 60 cm



RFML.PE.2018.47.1

Date d'entrée dans les collections : 7 novembre 2018

Vierge à l'Enfant entourée de saints et d'un donateur
Anonyme, peinture sur panneau de chêne, premier tiers du 15^e siècle, Paris (?) ou Amiens (?)
H. : 42,5 cm ; l. : 23,7 cm

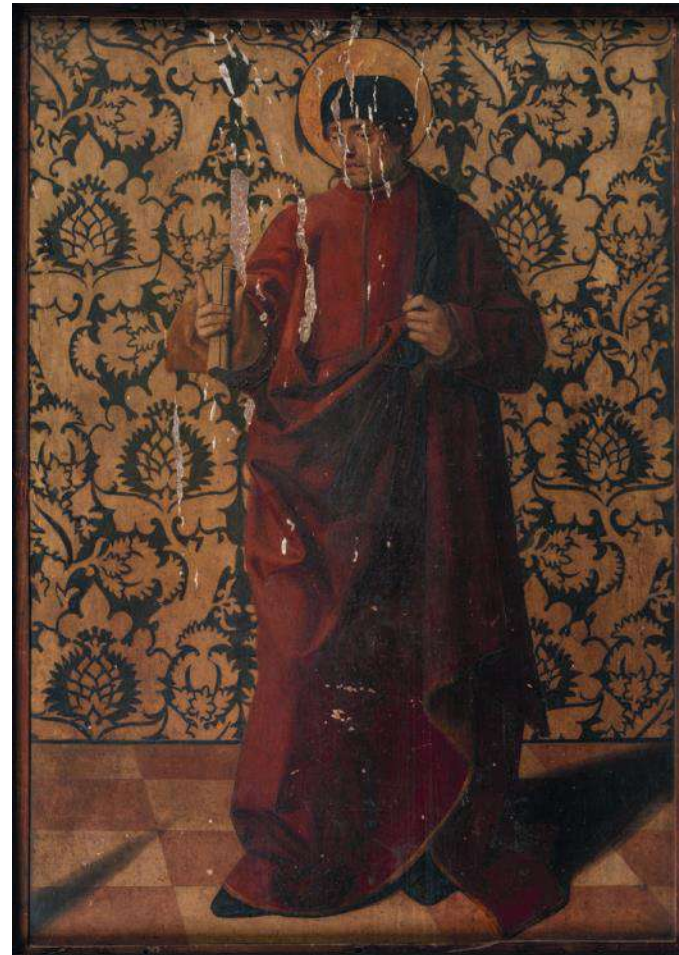


RFML.PE.2018.51.1

Date d'entrée dans les collections : 22 novembre 2018

Assomption de la Vierge (recto), *Saint en pied devant un fond de brocart* (verso)
Atelier de Josse Lieferinxe (actif en Provence de 1493 à 1505) ou de Jean Changuet (Avignon et Dijon, 1485 - 1495)
peinture sur bois, vers 1490-1500, Provence ou Bourgogne
H. : 82,7 cm ; l. : 61,5 cm

Offert par la Société des Amis du Louvre



RFML.PE.2018.60.1

Date d'entrée dans les collections: 20 octobre 2017

DÉPARTEMENT DES SCULPTURES

Tête d'apôtre (élément provenant du linteau du portail de l'église abbatiale de Cluny, dite Cluny III)
calcaire à oolites, 1110-1125, Cluny, Bourgogne, France
H. : 12,5 cm ; l. : 10 cm ; P. : 9,5 cm



RFML.SC.2018.3.1

Date d'entrée dans les collections : 14 mars 2018

Santa Reparata
Félicie de Fauveau (Livourne, 1801 - Florence, 1886) et Hippolyte de Fauveau (Livourne, 1804 - Florence, 1887)
terre cuite polychromée, rehauts d'or, 1855
H. : 88,5 cm ; L. : 35 cm ; P. : 13 cm



RFML.SC.2018.16.1

Date d'entrée dans les collections : 29 mars 2018

Chapiteau double décoré de trois sirènes et d'un homme chevauchant un lion
pierre calcaire, second quart du 12^e siècle, nord de la France (probablement Picardie ou Île-de-France)
H. : 28,2 cm ; L. : 39 cm ; P. : 28 cm



RFML.SC.2018.33.1

Date d'entrée dans les collections : 20 juillet 2018

Rousseau assis foulant aux pieds l'idole du préjugé
Antoine-Denis Chaudet (Paris, 1763 - Paris, 1810), laiton, vers 1795-1810
H. : 40 cm ; L. : 32 cm ; P. : 24 cm



RFML.SC.2018.54.1

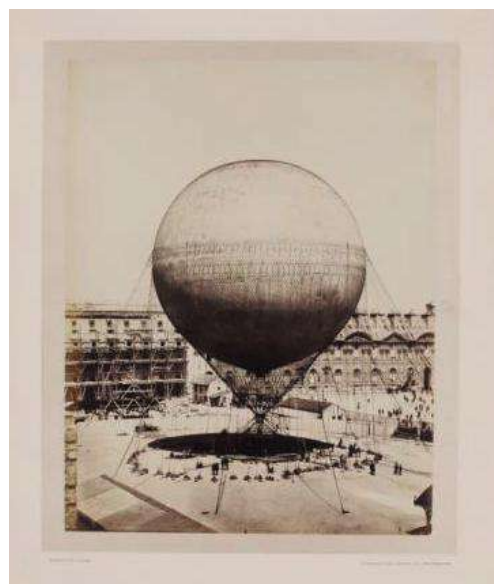
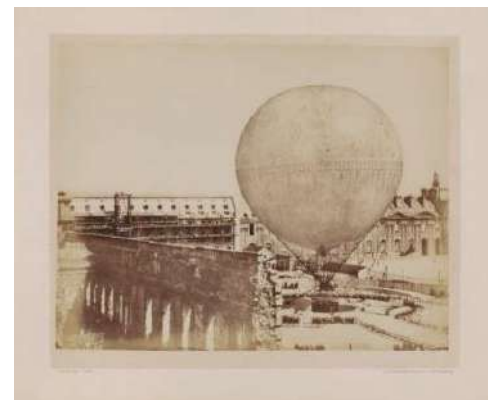
Date d'entrée dans les collections : 5 décembre 2018

HISTOIRE DU LOUVRE

Album in-folio de 36 épreuves sur papier albuminé et une photoglyptie contrecollées sur cartons. Grand ballon captif à vapeur de Mr. Henry Giffard dans la cour du Louvre, Exposition universelle de Paris, 1878.

Prudent René Patrice Dagron (1819 - 1900), tirages sur papier albuminé

H. : 34,3 cm ; L. : 47 cm ; P. : 5,8 cm



RFML.HL.2018.32.1

Date d'entrée dans les collections : 11 juillet 2018

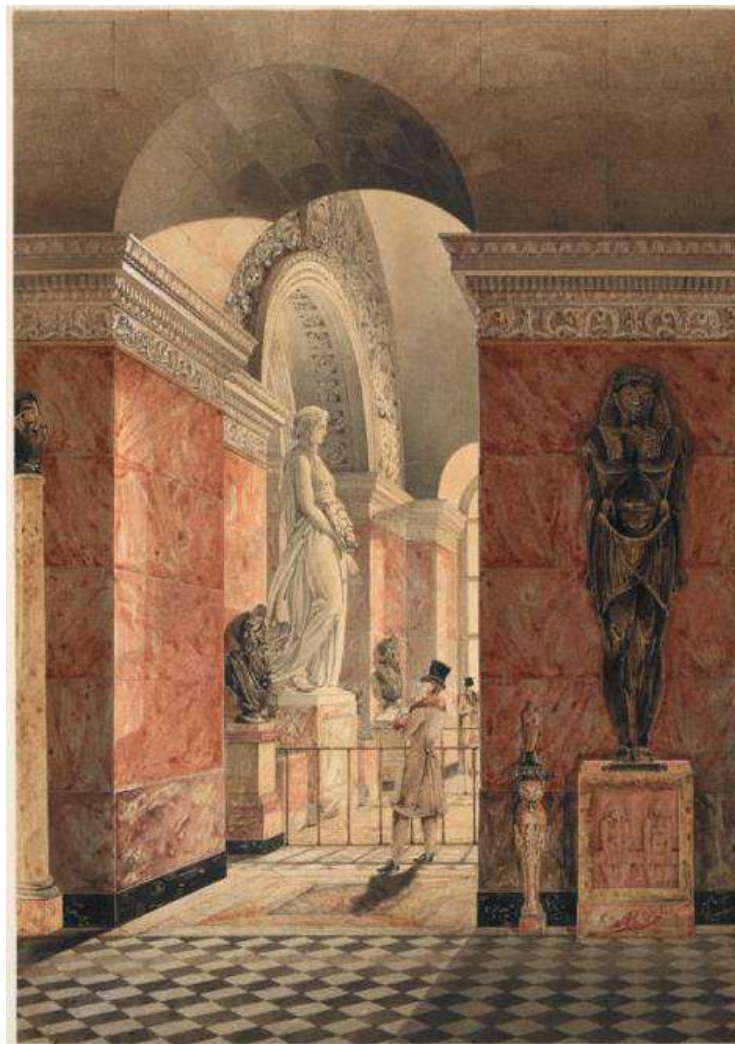
Un peintre présentant à l'abbé Terray un tableau de l'allégorie du dégagement de la colonnade du Louvre
École française, dessin à la pierre noire, plume, encre brune, lavis gris, 1773
H. : 34,4 cm ; L. : 53,7 cm



RFML.AG.2018.44.1

Date d'entrée dans les collections : 7 novembre 2018

Salle de la Melpomène au Louvre
Bonaventure Amable Ravoisié (1801-1867), dessin à la mine de plomb, plume et encre noire, aquarelle,
rehaussé de gomme arabique, avant 1829
H. : 34,4 cm ; l. : 24,1 cm



RFML.AG.2018.45.1

Date d'entrée dans les collections : 7 novembre 2018

*Un projet pour la salle des États du palais du Louvre : un empereur à cheval sur un piédestal
avec des esclaves sur un escalier à double révolution devant un portique*

Philippe Chaperon (Paris, 1823 - Lagny-sur-Marne, 1906), dessin à la mine de plomb, pierre noire, lavis brun, aquarelle, gouache, 1858

H. : 31,5 cm ; l. : 26 cm



RFML.AG.2018.46.1

Date d'entrée dans les collections: 7 novembre 2018

LOUVRE

LOUVRE

LOUVRE

LOUVRE