



Communiqué de presse

24 juin 2020

Institution

Le musée du Louvre se prépare à rouvrir le lundi 6 juillet 2020 : conditions d'accès, programmation estivale et expositions à venir



La Pyramide du Louvre
© 2019 musée du Louvre Olivier Ouadah

Le musée du Louvre ouvrira lundi 6 juillet après trois mois et trois semaines de fermeture. Pour assurer à tous une visite en toute sécurité, le Louvre modifie ses conditions d'entrée : la réservation d'un créneau horaire et le port du masque sont obligatoires. Comme dans tout espace ouvert au public, les gestes barrières et la distance physique devront être respectés.

Cet été, les visiteurs pourront découvrir l'exposition « Figure d'artiste » dans la Petite Galerie ou bénéficier de mini-visites découvertes gratuites avec des conférenciers dans les collections permanentes ouvertes au public. Le Louvre s'inscrit également dans l'offre « Vacances apprenantes ».

A l'automne, les expositions consacrées aux génies de la Renaissance ouvriront en octobre.

Les conditions de visite

La **réservation** d'un créneau horaire est obligatoire. Elle est fortement recommandée en ligne sur www.ticketlouvre.fr y compris pour les bénéficiaires de la gratuité. Dans la limite des places encore disponibles et en cas de faible affluence, il sera possible d'acheter un billet sur place le jour même. Mais seule la réservation à l'avance garantit l'entrée. Les sites officiels de vente de billets en ligne (Office du Tourisme et des Congrès de Paris, Paris Cityvision, Tiqets, Get your Guide, Headout, Musement, Mon Petit Paris, Klook, Miki Travel, JTB, Kuoni, My Bus, Citywonders) et le réseau FNAC vendront également des billets horodatés d'entrée au musée du Louvre.

Le **port du masque** sera obligatoire pour les personnels du Louvre comme pour les visiteurs de plus de 11 ans. L'entrée se fera par la Pyramide avec plusieurs files d'attente selon les créneaux de réservation. Les porteurs de cartes (Amis du Louvre, cartes Louvre Pro, ICOM, Ministère de la Culture...) et les groupes entreront par le passage Richelieu. L'accès au musée se fera après avoir passé ses mains sous un distributeur de gel hydro-alcoolique.

Les **parcours de visite** seront fléchés, sans retour possible en arrière pour éviter les croisements des flux. Dans la galerie d'Apollon, récemment restaurée, comme dans la salle de *La Joconde*, un sens entrée/sortie sera imposé. Les parcours constituent une préconisation de visite qui pourra devenir obligatoire en cas d'affluence.

INFORMATIONS PRATIQUES

Horaires : de 9h à 18h, sauf le mardi.

Gratuit pour les moins de 26 ans de l'UE.

Billets sur ticketlouvre.fr

Adhérez sur amisdulouvre.fr

Renseignements : www.louvre.fr

Musée du Louvre

Direction des Relations extérieures

Adel Ziane, directeur

Sophie Grange, sous-directrice de la Communication

Nadia Refsi, chef du service de presse

Contacts presse

Marion Benaiteau

marion.benaiteau@louvre.fr

+ 33 (0)6 88 42 52 62

Céline Dauvergne

celine.dauvergne@louvre.fr

+ 33 (0)6 88 42 35 35

Coralie James

coralie.james@louvre.fr

+ 33 (0)6 24 89 95 08

Les visiteurs pourront admirer plus de 30 000 œuvres et parcourir 45 000 m² au sein du palais du Louvre : les collections d'antiquités du Proche Orient, de l'Égypte, de la Grèce et de Rome, l'introduction aux arts de l'Islam, les sculptures italiennes et d'Europe du Nord, les peintures italiennes, espagnoles et anglaises, les chefs-d'œuvre de la peinture française du XIX^e siècle, les bijoux de la Couronne, les appartements Napoléon III, les objets d'art du Moyen-Âge et de l'époque Louis XIV comme la sculpture française du XVII^e au XIX^e siècles. Autant d'occasions de retrouver des œuvres célèbres comme la *Victoire de Samothrace*, la *Vénus de Milo* ou *La Joconde* ou de découvrir des collections moins fréquentées comme les objets d'art du Moyen-âge ou les sculptures des jardins des grandes demeures françaises du XVII^e siècle...

Certaines collections ne seront pas accessibles : la sculpture française du Moyen-Âge et de la Renaissance, les objets d'art de la Renaissance, des XVIII^e et XIX^e siècles, les arts d'Afrique, d'Asie, d'Océanie et des Amériques, le niveau inférieur des Arts de l'Islam ainsi que le deuxième étage conservant les peintures françaises et d'Europe du Nord.

Pour des raisons d'hygiène et de sécurité, une partie des services ne pourra être assurée : les vestiaires resteront fermés, les casques de moto, les valises et bagages ne seront plus admis. Le prêt de poussette ou de fauteuil roulant, nettoyés après chaque utilisation, sera possible. L'audioguide pourra être loué à partir du 15 juillet. La librairie du musée ouvrira au public le 6 juillet. Les restaurants du Louvre ouvriront progressivement. De juillet à septembre le musée ouvrira de 9h à 18h sauf le mardi, jour de fermeture.

Soucieux de la situation des guides-conférenciers indépendants, le musée a choisi d'accepter les groupes de 25 personnes maximum. Ils doivent être équipés de casques et de micros pour respecter la distance physique.

Cet été au Louvre

Durant tout l'été, l'exposition « **Figure d'artiste** », prolongée jusqu'au 5 juillet 2021, sera accessible. Spécialement conçue pour une visite en famille, dans le cadre de la saison consacrée aux génies de la Renaissance, elle permet à tous de découvrir les grands artistes qui font le Louvre.

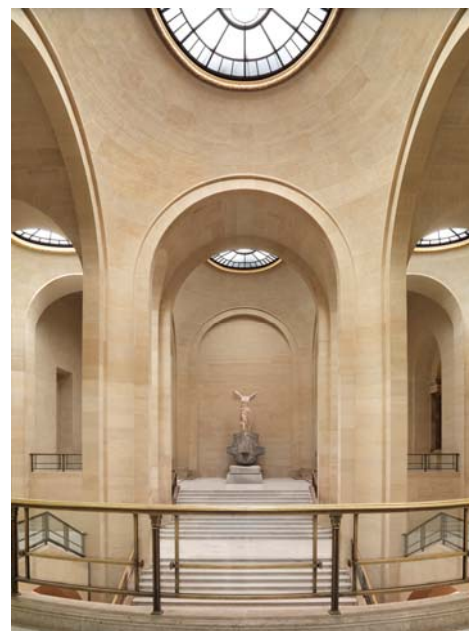
Voir la visite virtuelle de cette exposition et des pistes de visite sur <https://petitegalerie.louvre.fr/>

Afin d'accueillir de manière privilégiée les visiteurs de retour au Louvre, le musée met en place **des visites « mini-découverte » gratuites et sans réservation** d'une vingtaine de minutes à destination des publics individuels et des familles. Du 8 juillet au 20 septembre 2020 (date des Journées du patrimoine), 8 départs de visites guidées sont proposées par jour (10h / 10h30 / 11h / 11h30 puis 14h / 14h30 / 15h / 15h30) permettant de voir le cœur des collections. Au total, plus de 23 000 participants sont attendus.

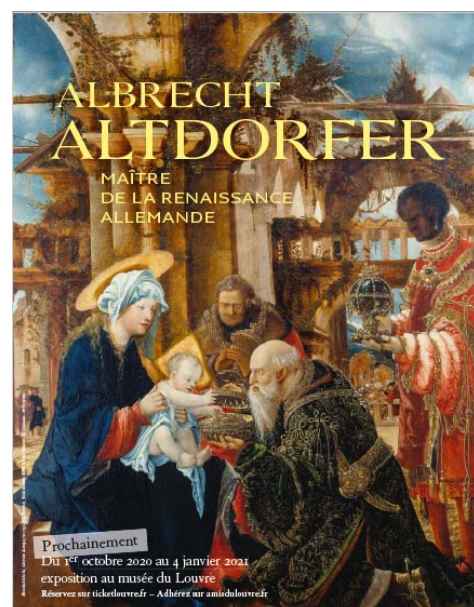
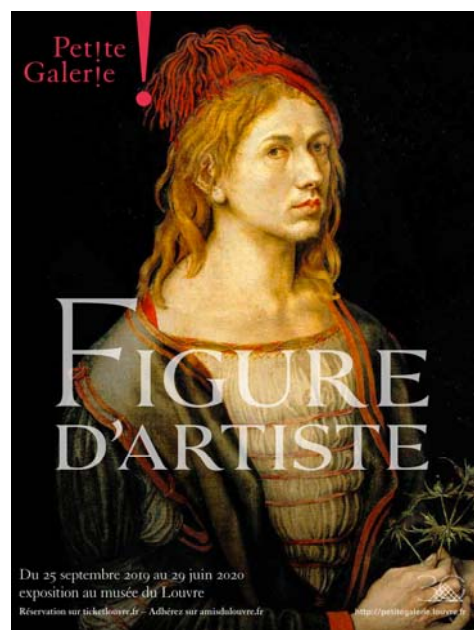
Vacances apprenantes : le Louvre proposera également des visites guidées gratuites à destination des jeunes (écoles ouvertes, lycées professionnels, REP et REP+) et des partenaires franciliens de sa politique d'éducation artistique et culturelle. Ces groupes seront accueillis les mercredis et vendredis (9 groupes par jour, à 10h30, 13h30, 15h30, du 8 juillet jusqu'au 28 août). 3 600 personnes pourront en bénéficier.

C'est l'occasion de rappeler que l'accès au musée du Louvre est gratuit pour les moins de 26 ans qui résident dans l'Union européenne et pour les moins de 18 ans des autres pays. Les bénéficiaires de la gratuité représentent 40 % des visiteurs habituellement. Voir liste des gratuités sur www.louvre.fr.

Les visiteurs pourront préparer leur visite sur www.louvre.fr et continuer à profiter de nombreuses ressources en ligne pour petits et grands.



La Victoire de Samothrace
© 2014 Musée du Louvre / Philippe Fuzeau



Cet été, les collections du Louvre ailleurs

Le musée du Louvre-Lens a ouvert son parc et la Galerie du Temps le 3 juin, et l'exposition « Soleils noirs » le 10 juin. L'accès à l'exposition est gratuit durant tout le mois de juin.

Le Louvre Abu Dhabi rouvre le 24 juin. L'exposition « Furûsiyya: l'art de la chevalerie entre Orient et Occident » dont le commissariat est assuré par le musée de Cluny-musée national du Moyen Âge et le musée du Louvre, est prolongée. Elle explore les liens entre la *furûsiyya* orientale et la chevalerie en occidentale ; l'émergence d'une culture chevaleresque dans l'Orient islamique et l'Occident chrétien.

Le musée du Louvre a prolongé la plupart des 520 prêts consentis avant le confinement. Les plus nombreux sont au Getty Museum de Los Angeles où est présentée l'exposition « Mesopotamia », déjà montrée au Louvre-Lens (150 prêts du département des Antiquités orientales) et dans plusieurs musées italiens (plus de 50 prêts dont 8 à Rome pour l'exposition consacrée à Raphaël). En France, le Louvre prête en ce moment à Montauban, Besançon, Grenoble, Giverny, Lyon, Niort...

Par ailleurs, 35 000 œuvres du Louvre sont toujours en dépôt dans les musées de toute la France, soit autant que le nombre d'œuvres présentées habituellement au palais du Louvre.

Les expositions de l'automne

Après le succès de l'exposition sur Léonard de Vinci l'hiver dernier et grâce à l'engagement des partenaires européens du Louvre, la saison consacrée aux génies de la Renaissance, initialement prévue au printemps, se poursuivra cet automne.

La grande exposition intitulée « **Le Corps et l'âme. De Donatello à Michel-Ange. Sculptures de la Renaissance italienne** », conçue avec le musée du Castello Sforzesco de Milan, se tiendra au Louvre du 22 octobre 2020 au 18 janvier 2021. Les recherches sur l'expression et les sentiments sont au cœur des démarches des plus grands sculpteurs de la période et constituent un moment d'apogée de la sculpture. Après sa présentation au Louvre, l'exposition sera montrée à Milan au printemps 2021.

L'exposition « **Albrecht Altdorfer. Maître de la Renaissance allemande** », organisée en étroite collaboration avec le musée de l'Albertina de Vienne, aura lieu du 1^{er} octobre 2020 au 4 janvier 2021. Peintre, dessinateur et graveur actif à Ratisbonne, Albrecht Altdorfer est un artiste majeur. Il reste cependant moins connu que d'autres maîtres de sa génération, comme Albrecht Dürer ou Lucas Cranach.

Au musée national Eugène Delacroix, l'exposition « **Un duel romantique. Le Giaour de Lord Byron par Delacroix** », imaginée avec nos confrères de Draguignan, ouvrira du 18 novembre 2020 au 8 mars 2021. Elle sera présentée ensuite à Draguignan. Cette exposition présente la rencontre picturale entre un grand peintre et un grand écrivain à l'époque où l'Europe se passionne pour l'indépendance de la Grèce. Le poème de Byron, *Le Giaour*, fascine Delacroix mais également Hector Berlioz, Ary Scheffer ou Alexandre Dumas. *Le Giaour* fut illustré dans tous les domaines : peinture, théâtre, musique... jusqu'au XX^e siècle.

Au Louvre, l'année 2021 sera dédiée à l'archéologie avec, au printemps, une exposition consacrée aux relations entre Paris et Athènes il y a 200 ans, alors que la Grèce fêtera le bicentenaire de son indépendance ; c'est également en 1821 que la *Vénus de Milo* est entrée dans les collections du Louvre (« Paris-Athènes » du 21 avril au 23 août 2021).

A l'automne 21, l'exposition « Pharaons des deux terres. L'épopée africaine des rois de Napata » mettra en lumière le rôle de premier plan de ce vaste royaume, situé dans ce qui est aujourd'hui le nord du Soudan, au VII^e siècle avant J.-C. (du 27 octobre 2021 au 7 février 2022).

Pour en savoir plus sur l'audioguide du Louvre

Dès le 15 juillet les visiteurs pourront de nouveau louer l'audioguide Nintendo du musée grâce à la réservation en ligne ou la location sur place. Tout est mis en œuvre afin que les gestes barrières et les mesures d'hygiène soient respectées et garanties lors de la distribution des consoles avant la visite. L'audioguide proposera de nouveaux contenus autour des salles et des chefs-d'œuvre du musée. Ces contenus ont été conçus et développés pour répondre aux besoins et aux usages des publics dans leur découverte du Louvre, dans leur compréhension tant du palais que de ses collections. La géolocalisation permettra aussi aux visiteurs à se repérer et à s'orienter pendant leur déambulation. Disponible en 9 langues / 5 €

Plus d'information sur <https://www.louvre.fr/audioguide-et-application-du-musee>