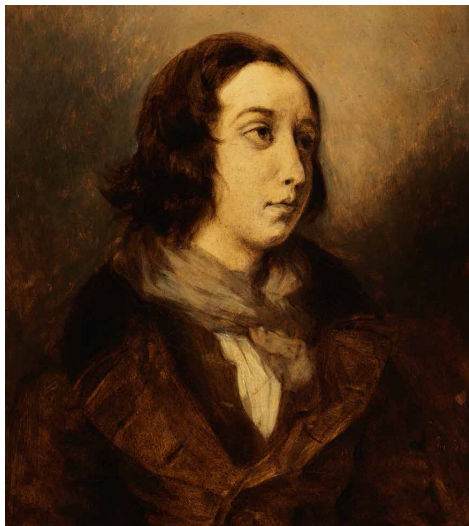


Communiqué de presse
musée Delacroix
23 septembre 2016—23
janvier 2017

George Sand et Eugène Delacroix

dans l'atelier du musée Delacroix



Eugène Delacroix (1798-1863), *George Sand habillée en homme*, 1834, huile sur bois, 26 x 21,5 cm, Coll. musée national Eugène-Delacroix
 © Musée du Louvre, dist. RMN - Grand Palais / Philippe Fuzeau

Informations pratiques

Adresse et accès

Musée national Eugène Delacroix
 6, rue de Fürstenberg
 75006 Paris

Métro : Saint-Germain-des-Prés (ligne 4) /
 Mabillon (ligne 10).

Bus : 39, 63, 70, 86, 95, 96.

Station Vélib : 141 boulevard Saint-Germain

Horaires

Tous les jours, sauf le mardi, de 9 h 30 à 17 h 30

Tarifs

7€ (toute l'année).

Le billet d'entrée au musée du Louvre donne droit, le même jour, à l'entrée gratuite au musée Eugène-Delacroix.

Nocturne tous les premiers jeudis du mois (tarifs habituels).

Gratuit pour les moins de 18 ans, les moins de 26 ans résidents de l'U.E. (autre gratuité consulter le site internet), dimanches gratuits tous les premiers dimanches du mois.

Visites conférences tous les samedis à 10 h 30.

Renseignements

Tél. 01 44 41 86 50

www.musee-delacroix.fr

<https://fr-fr.facebook.com/museeEugeneDelacroix/>

Le musée Delacroix a acquis au printemps dernier la peinture *George Sand habillée en homme*, portrait émouvant et intime de George Sand, que Delacroix réalise en 1834. Cette acquisition remarquable est l'occasion d'un accrochage renouvelé de la collection du musée, autour de George Sand et d'Eugène Delacroix, comme de la vie artistique de leur temps.

L'entrée dans les collections du musée Eugène-Delacroix du premier portrait de George Sand réalisé par Delacroix, est l'occasion d'un accrochage qui évoque les liens d'amitié fidèles qui s'établirent entre la femme de lettres et le peintre. Ces liens sont d'autant plus profonds qu'ils se nouent entre deux êtres dissemblables, qui s'estiment et se soutiennent.

Eugène Delacroix et George Sand se rencontrent en novembre 1834 lorsque le directeur de la *Revue des deux mondes*, demande au peintre de faire le portrait de la femme de lettres, afin d'illustrer ses articles. Sand vient de rompre avec Alfred de Musset, c'est une jeune femme meurtrie qui pose chez l'artiste. Cette rencontre marque le début d'une amitié profonde, vive, non sans désaccords parfois. Ils échangent, de 1835 à 1863, jusqu'à la mort du peintre, plusieurs centaines de lettres. Leur ton, très vite, devient chaleureux ; Delacroix abandonne le « Madame », pour un « chère femme », ou un « Amie et sœur bien chère », témoignant de son affection profonde. Le peintre et l'écrivain partagent une vive passion pour Shakespeare comme pour Byron. Ils aiment, de concert, la puissance rude, aux couleurs embrasées, de l'art de l'Espagne.

L'accrochage, dans l'ancien atelier du peintre, valorise ainsi les multiples facettes des talents de Delacroix, peintre, dessinateur, graveur et écrivain. Il offrira également l'occasion de redécouvrir *L'Éducation de la Vierge*, grande toile peinte par Delacroix pour l'église de Nohant, en 1842, alors que le peintre séjournait chez son amie.

Commissaire : Dominique de Font-Réaulx, musée national Eugène-Delacroix.

Direction des Relations extérieures

Anne-Laure Béatrix, directrice
 Adel Ziane, sous-directeur de la communication
 Sophie Grange, chef du service presse

Contact presse

Christine Cuny
christine.cuny@louvre.fr
 Tél. 01 40 20 51 42



Jardin Delacroix
© 2016 Musée du Louvre / Antoine Mongodin

Le musée Delacroix en quelques chiffres

200 m² pour l'appartement

150 m² pour l'atelier

370 m² pour le jardin

150 œuvres environ exposées par roulement (deux accrochages par an renouvelés)

1 100 œuvres dans la collection propre du musée plus des prêts réguliers du Louvre

Visites conférences, ateliers de dessins organisés tout au long de l'année : 33 ateliers pour enfants et pour adultes organisés en 2014

70 000 visiteurs en 2015

260 000 fans Facebook

1 application audioguide

Le musée Delacroix bénéficie du soutien de la Société des Amis du musée Delacroix, notamment pour l'enrichissement de ses collections.

Depuis le 1^{er} janvier 2016, le musée national Eugène-Delacroix est membre du réseau Maisons des Illustres.

Autour de l'accrochage au musée Delacroix

Jeudi 15 septembre à 18 h

Soirée Facebook « Delacroix en toutes lettres » avec deslettres.fr

Jeudi 06 octobre à 18 h 30

Delacroix chez George Sand à Nohant : un parfum d'un autre monde

Par Annick Dussault, Maison de George Sand à Nohant.

Jeudi 13 octobre à 18 h 30

Les amitiés littéraires de Sand et de Delacroix

Par Yves Gagneux, Maison de Balzac à Paris.

Lundi 24 novembre à 18 h 30

Portraits croisés de George Sand, des *Mémoires d'outre-tombe* de Chateaubriand aux *Bas-bleus* de Barbey d'Aurevilly

Par Fabienne Bercegol, université de Toulouse 2.

Jeudi 1^{er} et vendredi 2 décembre à 20 h

Lectures de textes choisis de Musset, Sand et Delacroix

Par Stanislas Roquette, acteur et metteur en scène.

Jeudi 8 décembre à 20 h

Concert Beethoven/Chopin par Olivier Korber, pianiste

Du 20 octobre au 23 octobre

Le musée participe à la FIAC

Du 4 novembre au 20 novembre

Festival Photo Saint-Germain-des-Prés : présentation des œuvres du photographe suédois Anders Petersen

Le musée Eugène-Delacroix : Dans l'intimité de l'artiste

Le musée national Eugène Delacroix est situé dans le dernier appartement et atelier occupés par le peintre. Delacroix s'installa 6, rue de Furstenberg le 28 décembre 1857 afin de terminer le décor de la chapelle des Saints-Anges de l'église Saint-Sulpice dont il avait été chargé, dès 1847. Souffrant depuis plusieurs années, l'artiste souhaitait finir à tout prix son œuvre et être le plus proche possible de l'église. Ce fut par l'intermédiaire de son ami, le marchand de couleurs et restaurateur de tableaux Étienne Haro (1827-1897), qu'il trouva un logement calme et aéré, proche de Saint-Sulpice, situé au premier étage, entre cour et jardin, d'un immeuble faisant partie des anciens communs du palais abbatial de Saint-Germain-des-Prés. Il vécut dans son appartement jusqu'à sa mort, le 13 août 1863.

Sauvé dans les années 1930 grâce à l'engagement de grands artistes et de personnalités intellectuelles réunis autour du peintre Maurice Denis au sein de la Société des Amis de Delacroix, l'appartement devient musée associatif, puis musée national en 1971, rattaché au musée du Louvre depuis 2004.

Le musée Delacroix réunit un ensemble de collections liées au peintre français – peintures, pastels, dessins, lithographies, ainsi qu'un ensemble important de lettres et de souvenirs.

L'accrochage renouvelé de ses collections permanentes permet aux visiteurs de découvrir des œuvres différentes au fil des mois. Une grande exposition temporaire annuelle y est organisée, autour de thèmes liés à la création du peintre. La prochaine grande exposition aura lieu de mai à août 2017 autour de la relation entre Maurice Denis et Eugène Delacroix et la transformation de l'atelier du peintre au musée d'aujourd'hui.

À venir :

Exposition « Maurice Denis et Eugène Delacroix : de l'atelier au musée » mai-août 2017.